

# ŞEHİT MERİÇ ALEMDAR ORTAOKULU

## 2024-2028 DÖNEMİ STRATEJİK PLANI





15 Temmuz Şehidi Meriç Alemdar'ın Anısına

## Okul/Kurum Bilgileri

|   |   |   |   |        |    |
|---|---|---|---|--------|----|
| İli: Ankara                               |   | İlçesi: Gölbaşı                                     |   |        |    |
| Adres:                                    | Bahçelievler Mahallesi 328 sokak No: 1 Gölbaşı ANKARA | Coğrafi Konum (link):                               | <a href="https://www.google.com/maps/dir//39.7827001,32.8224786/@39.7827866,32.8224629,18z?hl=tr-TR">https://www.google.com/maps/dir//39.7827001,32.8224786/@39.7827866,32.8224629,18z?hl=tr-TR</a> |        |    |
| Telefon Numarası:                         | 03124842294   | Faks Numarası:                                      | -   |        |    |
| e- Posta Adresi:                          | sehitmericalemdar@gmail.com                           | Web sayfası adresi:                                 | sehitmericalemdarortaokulu.meb.k12.tr   |        |    |
| Kurum Kodu:                               | 762698  | Öğretim Şekli:                                      | İkili Eğitim  |        |    |
| Okulun Hizmete Giriş Tarihi : 2016        |   | Toplam Çalışan Sayısı                               | 66  |        |    |
| Öğrenci Sayısı:                           | Kız   | 304   | Öğretmen Sayısı   | Kadın  | 46 |
|   | Erkek   | 433   |   | Erkek  | 10 |
|   | Toplam  | 737   |   | Toplam | 56 |
| Derslik Başına Düşen Öğrenci Sayısı       | : 21  | Şube Başına Düşen Öğrenci Sayısı                    | : 21  |        |    |
| Öğretmen Başına Düşen Öğrenci Sayısı      | : 10  | Şube Başına 30'dan Fazla Öğrencisi Olan Şube Sayısı | : 0   |        |    |
| Öğrenci Başına Düşen Toplam Gider Miktarı | 91.6 TL   | Öğretmenlerin Kurumdaki Ortalama Görev Süresi       | 3   |        |    |

# SUNUŞ



Şehit Meriç Alemdar Ortaokulu olarak **Atatürk'ün dediği gibi** : “Çalışmak demek boşuna yorulmak terlemek değildir. Zamanın gereklerine göre bilim ve teknik ve her türlü uygar buluşlardan azamî derecede istifade etmek zorunludur” Bu amaçla okulumuza özgü “STRATEJİK PLAN (2024-2028)” Üst Kurul ve StratejikPlan Ekibimiz tarafından hazırlanmış ve uygulamaya konulmuştur. Hazırlanan planlar her yılı güncellenecektir.

Stratejik plan ile okulumuzun plânlı gelişiminin yanında, sistemli bir yaklaşımla öğrencilere; çok yönlü, soyut, eleştirel, yaratıcı, özgür düşünme, problem çözme ve iletişim becerileri kazandırılarak kendilerini kanıtlamaları amaçlanmaktadır.

Bu süreçte, paylaşımcı, etkili bir yönetim anlayışı ile sürekli bir iş birliğine dayalı ekip çalışmasının okul kültürüne yerleşmesi gerekmektedir. Bu da öğrencilere “ çalışma disiplini ve öğrenmeyi öğretme” eğitimde kalitenin vazgeçilmez koşulu ve sınıfın lideri olan öğretmenlerle okuldaki öğrenmeyi etkili ve anlamlı kılan, işleri kolaylaştıran lider yöneticilerin çabalarıyla mümkün olabilecektir.

**Okulumuz bu amaç ile geleceğe bakarak Türkiye Yüzyılına geleceğe taşıyacak yeni nesilinin yetişmesine ve milli manevi değerle sahip olmaları bizim ana hedefimizdir,**

**Alparslan Gazi ALKAN**

**OKULMÜDÜRÜ**

| <b>İÇİNDEKİLER</b>                                  |   |          |
|---|---|----------|
| <b>1. GİRİŞ VE STRATEJİK PLANIN HAZIRLIK SÜRECİ</b> |   | Sayfa No |
| 11  | Strateji Geliştirme Kurulu ve Stratejik Plan Ekibi  | 1        |
| 12  | Planlama Süreci   | 2        |
| <b>2. DURUM ANALİZİ</b>                             |   |          |
| 2.1   | Kurumsal Tarihçe  | 4        |
| 2.2   | Uygulanmakta Olan Planın Değerlendirilmesi  | 6        |
| 2.3   | Mevzuat Analizi   | 8        |
| 2.4   | Üst Politika Belgelerinin Analizi   | 9        |
| 2.5   | Faaliyet Alanları ile Ürün ve Hizmetlerin Belirlenmesi  | 10       |
| 2.6   | Paydaş Analizi  | 13       |
| 2.7   | Kuruluş İçi Analiz  | 25       |
| 2.7.1   | Teşkilat Yapısı   | 29       |
| 2.7.2   | İnsan Kaynakları  | 32       |
| 2.7.3   | Teknolojik Düzey  | 36       |
| 2.7.4   | Mali Kaynaklar  | 37       |
| 2.7.5   | İstatistik Veriler  | 39       |
| 2.8   | Dış Çevre Analizi (Politik, Ekonomik, Sosyal, Teknolojik, Yasal ve Çevresel Çevre Analizi -PESTLE | 50       |
| 2.9   | Güçlü ve Zayıf Yönler ile Fırsatlar ve Tehditler (GZFT) Analizi                                   | 51       |
| 2.10  | Tespit ve İhtiyaçların Belirlenmesi   | 54       |
| <b>3.GELECEĞE BAKIŞ</b>                             |   |          |
| 3.1   | Misyon  | 54       |
| 3.2   | Vizyon  | 55       |
| 3.3   | Temel Değerler  | 55       |
| <b>4. AMAÇ, HEDEF VE STRATEJİLERİN BELİRLENMESİ</b> |   | 55-65    |
| 4.1   | Amaçlar   | 55       |
| 4.2   | Hedefler  | 57       |
| 4.3   | Performans Göstergeleri   | 57       |
| 4.4   | Stratejilerin Belirlenmesi  | 59       |
| 4.5   | Maliyetlendirme   | 65       |
| <b>5.İZLEME VE DEĞERLENDİRME</b>                    |   | 65-69    |
| <b>6.Tablo/Şekil/Grafikler/Ekler</b>                |   | 69-70    |
| <b>7.ANKETLER</b>                                   |   | 71-72    |

## 1.1. Strateji Geliştirme Kurulu ve Stratejik Plan Ekibi

Tablo1.StratejiGeliştirmeKuruluveStratejikPlanEkibiTablosu

| STRATEJİK PLAN ÜST KURULU |                     |  |
|---------------------------|---------------------|--|
| SIRA NO                   | ADI SOYADI          | GÖREVİ                                 |
| 1                         | Alpaslan Gazi ALKAN | Okul Müdürü                            |
| 2                         | Gül YAĞCI           | Müdür Yardımcısı                       |
| 3                         | Serpil ÇELİK        | Öğretmen                               |
| 4                         | Musa TAŞ            | Okul Aile Birliği Başkanı              |
| 5                         | Gamze SARI          | Okul Aile Birliği Yönetim Kurulu Üyesi |
| 6                         | Hüseyin ALTUN       | Okul Aile Birliği Yönetim Kurulu Üyesi |

Tablo2. Strateji Geliştirme Kurulu ve Stratejik Plan Ekibi Tablosu

| STRATEJİK PLAN EKİBİ |                 |                         |
|----------------------|-----------------|-------------------------|
| SIRA NO              | ADI SOYADI      | GÖREVİ                  |
| 1                    | Özcan TAYANÇ    | Müdür Yardımcısı        |
| 2                    | Nihal BABARSLAN | P.D. Ve REHBER ÖĞRETMEN |
| 3                    | Aysel İLDEŞ     | Öğretmen                |
| 4                    | Serpil UZUNYOL  | Öğretmen                |
| 5                    | Ayşe YAYLABAŞI  | Veli                    |

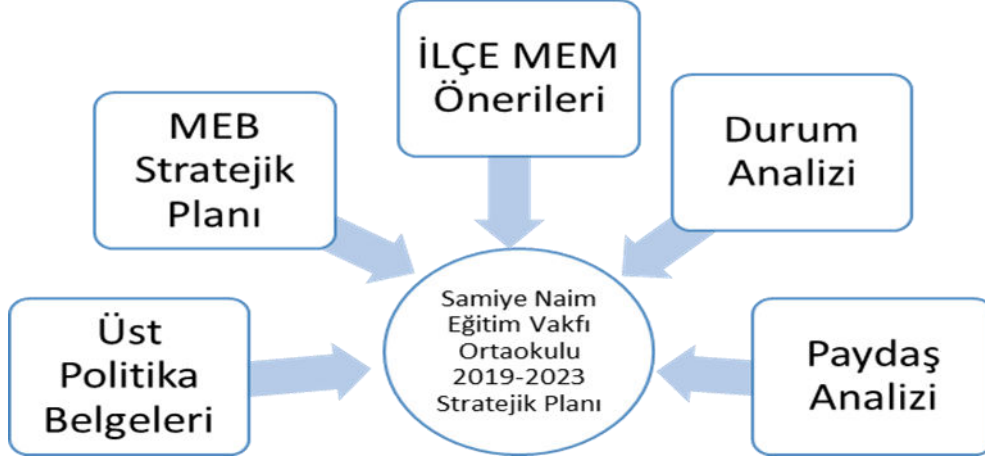
## 1.2.Planlama Süreci

Okulumuzda Stratejik Plan çalışmaları Milli Eğitim Bakanlığı Strateji Geliştirme Başkanlığının 2013/26 sayılı MEB 2024-2028 Stratejik Planı Genelgesi ve genelge ekinde yer alan hazırlık programı, 26.05.2014 tarihli Kamu İdarelerinde Stratejik Planlamaya İlişkin Usul Ve Esaslar Hakkında Yönetmelik, Etimesgut İlçe Milli Eğitim Müdürlüğünün ilgi yazıları ile Stratejik Planlama ve Yönetimi konusundaki mevzuat doğrultusunda başlatılmıştır.

2024-2028 Stratejik plan çalışmalarımız kurul toplantıları, zümre toplantıları gibi çeşitli ortamlarda görüşülmüş, okulumuz OGYE üyeleri ve kalite ekipleri üyelerinin geniş katılımları ile tüm süreçler etkin olarak düzenlenmiştir.

Stratejik plan çalışmalarımız üst kurul ve çalışma ekibi üyelerinin oluşturulması ile başlatılmıştır. Okul Müdürü Alparslan Gazi ALKAN, Müdür Yardımcısı Özcan TAYANÇ, Müdür Yardımcısı Yeşim DOĞAN yukarıdaki tabloda belirtilen stratejik plan hazırlama ekip üyeleri olarak belirlenmiştir. Okul Müdür Yardımcısı Özcan TAYANÇ başkanlığında ekip üyeleri yapacakları çalışmaları planlamış ve görev dağılımı yapılmıştır.

**Şekil.1: Stratejik Plan Hazırlık Çalışmaları**





## 2. DURUM ANALİZİ

### 2.1. Kurumsal Tarihçe

Okulumuz hain ve darbeci FETÖ tarafından yaptırılmış olup, 15 Temmuz darbe teşebbüsünün ardından devlet himayesine geçirilmiştir. Daha önceleri yurt olarak kullanımda olduğundan okul şartlarına elverişi az bir yapıya sahipti. Fakat Okul Kurucu Müdürü Erhan EKEN'in yoğun çaba ve gayretleri ile okulda çok yoğun bir çalışma gerçekleştirilerek 2016-2017 eğitim öğretim yılına çok hızlı bir şekilde giriş yapmış ve okulun birçok büyük problemi giderilmiştir. 22 .09.2016 tarihinde eğitim-öğretime başlayan okul akabinde ilk ve orta okul olmak üzere aktif bir şekilde eğitim öğretimi vermeye devam etmektedir. 2017 yılı Ağustos ayında Gündüz Alp Ortaokulu'nun taşınması üzerine, ilkokul kısmının dönüşümlü olarak kapatılması kararı alınmıştır.

Okulumuz 2023-2024 Eğitim ve Öğretim yılında , 2 Anasınıfı (Okul Öncesi) 27 Ortaokul, şubesi ile eğitim-öğretime devam etmektedir.

Şekil.2: Şehit Meriç Alemdarın Hayatı:

**15 TEMMUZ ŞEHİDİ  
MERİÇ ALEMDAR**



**HAYATI**

1972 Yılında Gaziantep'te doğdu. 1990 yılında Ankara Polis Kolejinden, 1994 yılında Polis Akademisinden mezun oldu. 25. Dönem Özel Harekat Kursunu başarıyla tamamlayarak Tokat, Malatya ve Bursa Özel Harekat Şube Müdürlüklerinde değişik rütbelerde görev aldı.

2007 yılında Özel Harekat Daire Başkanlığı emrine atanarak Ankara'da göreve başladı. En büyük gayesi aşık olduğu Özel Harekat biriminin gelişmesi olan Meriç Alemdar, Meslek ve özel yaşamı boyunca devletin birliği, milletin birliği için vatan ve bayrak sevdasıyla dolu bir yürekle görev yapmıştır.

**ŞEHADETİ**

15 Temmuz 2016 tarihinde vatanın ve milletin bölünmezliğine kasteden paralel çete unsurlarının darbe girişimi esnasında Ankara Özel Harekat Daire Başkanlığı'na yapılan hain saldırıda şehit edilmiştir.

## 2. Uygulanmakta Olan Planın Değerlendirilmesi

Okulumuz planlama çalışmaları, 5018 sayılı Kamu Mali Yönetimi ve Kontrol Kanunu ile ülkemizde hayata geçirilen stratejik yönetim anlayışı kapsamında yürütülmüştür. 2013 yılında başlayan çalışmalar Müdürlüğümüzün ikinci stratejik planının 2015 yılında yayımlanması ile tamamlanmıştır.

Okulumuz 2015-2019 Stratejik Planında 3 tema altında, 3 stratejik amaç ve 7 stratejik hedef yer almıştır. Katılımcı bir yöntemle hazırlanan bu stratejik planda yer alan amaç ve hedefler yürütülen çalışmalar vasıtasıyla gerçekleştirilmeye çalışılmıştır. Programda belirlenen yıllık performans hedeflerinin ve Müdürlüğümüzün stratejik plan kapsamındaki diğer çalışmalarının gerçekleşme durumu hazırlanan faaliyet raporları ile değerlendirilmiştir.

Stratejik plan sürecinde gerçekleştirilen çalışmalar ile Müdürlüğümüz personelinin farkındalığı artmıştır. İzleme ve değerlendirme sürecine tam olarak işlerlik kazandırılması adına da bir önceki plan dönemine göre olumlu yönde ilerleme sağlanmıştır.

Süreç içerisinde karşılaşılan en önemli güçlüklerden biri, okulumuzun fiziki yapısı stratejik planlamada karşılaştığımız zorluklarından biridir. 2024-2028 döneminde bu konularda iyileşmesine öncelik verilecektir.

Süreç içerisinde karşılaşılan en önemli güçlüklerden biri, okulumuzun fiziki yapısı stratejik planlamada karşılaştığımız zorluklarından biridir. 2024-2028 döneminde bu konularda iyileşmesine öncelik verilecektir.

Tablo 2: Geçmiş Dönem İzleme Değerlendirme Tablosu

| STRATEJİK AMAÇ  | STRATEJİK HEDEFLER   | PERFORMANS GÖSTERGELERİ   | HEDEFLENEN           | 2023 GERÇEKLEŞEN                        |
|---|--|---|----------------------|---|
| <b>TEMA I: EĞİTİM VE ÖĞRETİME ERİŞİM</b><br>Stratejik Amaç 1: | Stratejik Hedef 1.1.                                       | Kayıt bölgesindeki öğrencilerden okula kayıt yaptıranların oranı (%)                        | 100%                 | <b>100%</b>                             |
|   |  | Okula yeni başlayan öğrencilerden oryantasyon eğitimine katılanların oranı (%)              | 100%                 | <b>100%</b>                             |
|   |  | Bir eğitim ve öğretim döneminde 20 gün ve üzeri devamsızlık yapan öğrenci oranı (%)         | 0%                   | <b>0%</b>                               |
|   |  | Bir eğitim ve öğretim döneminde 20 gün ve üzeri devamsızlık yapan yabancı öğrenci oranı (%) | 95%                  | <b>0%</b>                               |
|   |  | Okulun özel eğitime ihtiyaç duyan bireylerin kullanımına uygunluğu (0)                      | 100%                 | <b>0%</b>                               |
|   |  | Velilerin veli toplantılarına katılım oranı   | 50                   | <b>0</b>                                |
|   |  | <b>TEMA II: EĞİTİM VE ÖĞRETİMDE KALİTE</b><br>Stratejik Amaç 2:                             | Stratejik Hedef 2.1. | 8.sınıf öğrencilerinin LGS başarı oranı |
| Öğrencilerin yılsonu başarı puanı ortalaması                  | 90%  |   |                      | <b>100%</b>                             |
| Okulda öğrenci sınıf tekrar oranı                             | 65   |   |                      | <b>65</b>                               |
| Yaptırım uygulanan öğrenci oranı                              | 75   |   |                      | <b>0</b>                                |
| Takdir, teşekkür belgesi alan öğrenci oranı                   | 11   |   |                      | <b>10</b>                               |
| Öğrencilerin kurslara katılım oranı                           | 170  |   |                      | <b>230</b>                              |
| Stratejik Hedef 2.2.  | Spor faaliyetlerine katılım oranı                          |   | %5                   | %5                                      |
|   | Kültürel ve Sanatsal faaliyetlere katılım oranı            |   | %95                  | %95                                     |
|   | İl ve İlçe genelinde düzenlenen faaliyetlere katılım oranı |   | %90                  | %90                                     |
|   | Okul dışında yapılan faaliyetlere katılım oranı            |   | %30                  | %30                                     |
|   | Tübitak bilim fuarına katılım oranı                        |   | %20                  | %20                                     |
|   | Tübitak bilim fuarında                                     |   | 20                   | 25                                      |

|  |                      |   |      |      |
|--|----------------------|---|------|------|
|  |                      | sergilenen proje sayısı   |      |      |
|  |                      | Obezite ve sağlıklı yaşamla ilgili düzenlenen seminerlere katılım oranı | %50  | %65  |
|  |                      | AB Projelerine Katılım Oranı  | %5   | %0   |
| TEMA III: KURUMSAL KAPASİTE<br>Stratejik Amaç 3: | Stratejik Hedef 3.1. | Veli bilgilendirme SMS sistemi kullanım oranı                           | %98  | %100 |
|  |                      | Okulun web sitesi güncellenme oranı                                     | %90  | %100 |
|  |                      | Kurumsal iletişimle ilgili verilen seminer sayısı                       | 2    | 4    |
|  |                      | Veli toplantılarına katılım oranı                                       | % 30 | % 70 |
|  |                      | Okuldaki güvenlik sayısı  | 1    | 0    |
|  |                      | Okuldaki temizlik personel sayısı                                       | 4    | 7    |
|  |                      | Eğitim araç-gereçlerinin yeterlilik oranı                               | % 20 | % 70 |

## 2.3. Mevzuat Analizi

Şehit Meriç Alemdar Ortaokulu Müdürlüğü 2024-2028 Stratejik Planın hazırlanmasında aşağıdaki kanun ve yönetmelikler dikkate alınmıştır.

Tablo 3. Mevzuat Analizi Tespit Tablosu

| Yasal Yükümlülük  | Dayanak  | Tespitler   | İhtiyaçlar   |
|---|--|---|--|
| <ul style="list-style-type: none"> <li>Müdürlüğümüz “Dayanak” başlığı altında sıralanan Kanun, Kanun Hükmünde Kararname, Tüzük, Genelge ve Yönetmeliklerdeki ilgili hükümleri yerine getirmekle mükelleftir.</li> <li>Müdürlüğümüz “eğitim- öğretim hizmetleri, insan kaynakları, halkla ilişkiler, fiziki ve mali destek hizmetleri, stratejik plan hazırlama, stratejik plan izleme-değerlendirme süreci iş ve işlemleri” faaliyetlerini yürütmektedir. Faaliyetlerimizden</li> </ul> | T.C. Anayasası <ul style="list-style-type: none"> <li>1739 Sayılı Millî Eğitim Temel Kanunu</li> <li>652 Sayılı MEB Teşkilat ve Görevleri Hakkındaki Kanun Hükmünde Kararname</li> <li>222 Sayılı Millî Eğitim Temel Kanunu (Kabul No: 5.1.1961, RG: 12.01.1961 / 10705-Son Ek ve Değişiklikler: Kanun No: 12.11.2003/ 5002, RG: 21.11.2003</li> <li>657 Sayılı Devlet Memurları Kanunu</li> <li>5442 Sayılı İl İdaresi Kanunu</li> <li>3308 Sayılı Mesleki Eğitim Kanunu</li> <li>439 Sayılı Ek Ders Kanunu</li> <li>4306 Sayılı Zorunlu İlköğretim ve Eğitim Kanunu</li> </ul> | <ul style="list-style-type: none"> <li>Müdürlüğümüzün hizmet alanları çok çeşitlidir ve hedef kitlesi nicelik itibariyle oldukça büyüktür. Farklı hizmet alanları ile ilgili diğer kamu kurum ve kuruluşlarıyla yapılan protokollerde, diğer kurumların tabi oldukları mevzuattaki farklılıklardan dolayı yetki çatışması yaşanmamaktadır. Fakat diğer kamu kurum ve kuruluşlarının faaliyet alanlarında eğitim- öğretim hizmetlerine yeteri kadar yer verilmediğinden, herhangi bir destek talebi gerçekleştirildiğinde mevzuata dayandırmada güçlük yaşamaktadırlar.</li> <li>Müdürlüğümüz hiçbir hizmetinde mevzuattaki hükümlere aykırı davranmamaktadır. Tüm hizmetler mevzuat çerçevesinde</li> </ul> | Müdürlüğümüz faaliyetleri gereği sağlık, güvenlik, altyapı çalışmaları gibi ek hizmetlere ihtiyaç duymaktadır. Bunun yanında öğrencilerimizin akademik ve sosyal becerilerinin geliştirilmesi, öğretmen ve yöneticilerimizin mesleki gelişimlerine destek sağlanması amacıyla diğer kurumlarla işbirliği yapılması |

|  |   |   |   |
|--|---|---|---|
| <p>öğrenciler, öğretmenler, personel, yöneticiler ve öğrenci velileri doğrudan etkilenmektedir.</p> <p>Müdürlüğümüz resmi kurum ve kuruluşlar, sivil toplum kuruluşları ve özel sektörle mevzuat hükümlerine aykırı olmamak ve faaliyet alanlarını kapsamak koşuluyla protokoller ve diğer işbirliği çalışmalarını yürütme yetkisine haizdir</p> | <ul style="list-style-type: none"> <li>• 5018 sayılı Kamu Mali Yönetimi ve Kontrol Kanunu</li> <li>• MEB Personel Mevzuat Bülteni</li> <li>• Taşıma Yoluyla Eğitime Erişim Yönetmeliği</li> <li>• MEB Millî Eğitim Müdürlükleri Yönetmeliği (22175 Sayılı RG Yayınlanan)</li> <li>• Millî Eğitim Bakanlığı Rehberlik ve Psikolojik Danışma Hizmetleri Yönetmeliği</li> <li>• 04.12.2012/202358 Sayılı İl İlçe MEM'in Teşkilatlanması 43 Nolu Genelge</li> <li>• 26 Şubat 2018 tarihinde yayımlanan Kamu İdarelerinde Stratejik Planlamaya İlişkin Usul ve Esaslar Hakkındaki Yönetmelik</li> <li>• Okul Öncesi Eğitim ve İlköğretim Kurumları Yönetmeliği</li> <li>• Sosyal Etkinlikler Yönetmeliği</li> </ul> <p>MEB Eğitim Kurulları ve Zümreleri Yönergesi</p> | <p>gerçekleşmektedir. Fakat mevzuata aykırı olmamak koşuluyla eğitim faaliyetlerimiz, eğitim hizmetinin verildiği bölgenin ekonomik, sosyal, ekolojik, jeolojik vb. dinamikleri dikkate alınarak yürütülmektedir.</p> <ul style="list-style-type: none"> <li>• Müdürlüğümüz faaliyetleri gereği sağlık, güvenlik, altyapı çalışmaları gibi ek hizmetlere ihtiyaç duymaktadır. Bunun yanında öğrencilerimizin akademik ve sosyal becerilerinin geliştirilmesi, öğretmen ve yöneticilerimizin mesleki gelişimlerine destek sağlanması amacıyla diğer kurumlarla işbirliği yapılması gerekmektedir. Bu işbirliği kapsamında diğer kurumların mevzuatının eğitim hizmetlerine yeteri kadar yer verecek şekilde düzenlenmesi gerekmektedir.</li> </ul> | <p>gerekmektedir. Bu işbirliği kapsamında diğer kurumların mevzuatının eğitim hizmetlerine yeteri kadar yer verecek şekilde düzenlenmesi gerekmektedir.</p> |
|--|---|---|---|

## 2.4. Üst Politika Belgelerinin Analizi

Üst Politika belgeleri;

- 12. Kalkınma Planı
- Cumhurbaşkanlığı Programı
- Orta Vadeli Program
- Cumhurbaşkanlığı Yıllık Programı
- Millî Eğitim Bakanlığı Stratejik Planı
- Ankara İl Millî Eğitim Müdürlüğü Stratejik Planı
- Gölbaşı İlçe Millî Eğitim Müdürlüğü Stratejik Planı
- Okulumuzu ilgilendiren ulusal , bölgesel ve sektörel strateji eylem planlarını ifade eder.

**Tablo4.ÜstPolitikaBelgeleriAnaliziTablosu**

| Üst Politika Belgesi   | İlgili Bölüm/Referans   | Verilen Görev/İhtiyaçlar   |
|--|---|--|
| 5018 sayılı Kamu Mali Yönetimi ve Kontrol Kanunu   | <ul style="list-style-type: none"><li>• 9. Madde,</li><li>• 41. Madde</li></ul> | Kurum Faaliyetlerinde bütçenin etkin ve verimli kullanımı<br>Stratejik Plan Hazırlama<br>Performans Programı Hazırlama |
| 30344 sayılı Kamu İdarelerinde Stratejik Plan Hazırlamaya İlişkin Usul ve Esaslar Hakkında | <b>Tümü</b>   | 5 yıllık hedefleri içeren Stratejik Plan hazırlanması  |
| Kamu İdareleri İçin Stratejik Plan Hazırlama Kılavuzu (26 Subat 2018)                      | <b>Tümü</b>   | 5 yıllık hedefleri içeren Stratejik Plan hazırlanması  |
| 2018/16 sayılı Genelge, 2019-2023 Stratejik Plan Hazırlık Çalışmaları (18 Eylül 2018)      | <b>Tümü</b>   | 2024-2028 Stratejik Planının Hazırlanması  |
| MEB 2024-2028 Stratejik Plan Hazırlık  | <b>Tümü</b>   | 2024-2028 Stratejik Planı Hazırlama Takvimi  |
| MEB 2024-2028 Stratejik Planı  | <b>Tümü</b>   | MEB Politikaları Konusunda Tasra Teskilatına Rehberlik   |
| Kamu İdarelerince Hazırlanacak Performans Programları Hakkında Yönetmelik                  | <b>Tümü</b>   | 5 yıllık kurumsal hedeflerin her bir mali yıl için ifade edilmesi  |
| Kamu İdarelerince Hazırlanacak Faaliyet Raporu Hakkında Yönetmelik                         | Tümü  | Her bir mali yıl için belirlenen hedeflerin gerçekleşme durumlarının tespiti, raporlanması                             |
| Ankarta İl Mem 2024-2028 Stratejik Planı   | <b>Tümü</b>   |  |
| Gölbaşı İlçe Mem 2024-2028 Stratejik Planı   | Tümü  |  |

## 2.5 Faaliyet Alanları ile Ürün ve Hizmetlerin Belirlenmesi

Tablo 5 .Faaliyet Alanı-Ürün/Hizmet Listesi

| FAALİYET ALANI: EĞİTİMİŞLEMLERİ   | FAALİYET ALANI: YÖNETİMİŞLERİ   |
|---|---|
| <p><b>Hizmet-1 Sosyal-Kültürel Etkinlikler</b></p> <ul style="list-style-type: none"> <li>Sosyal ve kültürel faaliyetleri planlama/yürütme,</li> <li>Okuma alışkanlığını artırmaya yönelik çalışmalar yapma</li> <li>Öğrencilerin çevre duyarlılığını artırıcı faaliyetleri düzenlenmesini sağlama,</li> <li>Yerel, ulusal, uluslararası yarışmalar katılma,</li> <li>Tüm çalışanlar ve öğrenciler etasarruf bilincini kazandırma,</li> <li>Belirli gün ve haftalarla ilgili çalışmalar yapma,</li> <li>Gezilerle ilgili işlemleri yürütme,</li> <li>Tören programı hazırlama ve uygulama,</li> <li>Eser inceleme iş ve işlemlerini yürütme,</li> <li>Panel ve konferanslar planlama,</li> <li>Türkçenin doğru kullanımıyla yönelik faaliyetleri yapma ve sağlama,</li> <li>Tarih bilincini oluşturmaya yönelik çalışmalar yapılmasını sağlama,</li> <li>Atatürk sevgisini kazandırmaya yönelik faaliyetleri yapma ve sağlama,</li> <li>Halk oyunları, Koro, Satranç</li> <li>Türk kültürünü yaygınlaştırılması için gereklilerle birleştirilmiştir.</li> </ul> | <p><b>Hizmet-1 Yönetim Hizmetleri</b></p> <ul style="list-style-type: none"> <li>Beklenmedik olaylara müdahale etme,</li> <li>İş ve işlemler mevzuatlarına uygun yürütme,</li> <li>Kişisel meslek gelişimini sağlama,</li> <li>Üstlerini yaptığı işlemleri bilgilendirme</li> <li>Görev dağılımı yapma.</li> </ul> <p><b>Hizmet-2 Kurumu Temsil Etme</b></p> <ul style="list-style-type: none"> <li>Okula gelen ilgilileri bilgilendirme,</li> <li>Protokol kurallarını uygulama,</li> <li>Kurul ve komisyonlara katılma.</li> </ul>  |
| <p><b>Hizmet-2 Rehberlik Hizmetleri</b></p> <ul style="list-style-type: none"> <li>Rehberlik hizmetleri yürütmek için komisyonun çalışmasını sağlama,</li> <li>Rehberlik hizmetleri yıllık çalışma planı ve sonuç raporunu hazırlama,</li> <li>Engelli bireylerin fiziksel düzenlemeleri yapılmasını sağlama,</li> <li>Kaynaştırma Eğitim alan öğrencilerinin iş ve işlemlerini düzenleme,</li> <li>Okuma alışkanlığının geliştirilmesi ve yaygınlaştırılması için tedbirler alma,</li> <li>Öğrencilerin zararlı alışkanlıklardan uzak tutulması için tedbirler alma,</li> <li>Öğrenciler için tehlikeli durumları karşı koruyucu, bilinçlendirici çalışmalar yapma</li> </ul>  | <p><b>Hizmet-3 Kurum Kültürü Oluşturma</b></p> <ul style="list-style-type: none"> <li>Bilginin paylaşılmasını sağlama,</li> <li>Çalışanlara rehberlik etme,</li> <li>Periyodik toplantılar yapma,</li> <li>Çalışanların karar sürecine ortak etme,</li> <li>Websitesinin güncellenmesini sağlama,</li> <li>MEBBİS ile ilgili işlemleri yürütülmesi için takip etme,</li> <li>Okula elektronik haberleşme işlemlerini takip etme.</li> <li>Resmi yazışmaların kurallarına uygun yürütülmesini sağlama</li> <li>Türk Bayrağının, Mevzuatı'nın görüldüğü yerlerde emuhafaza edilmesini sağlamama.</li> </ul> |



|  |   |
|--|---|
| <b>Hizmet-3 Spor Etkinlikleri</b> <ul style="list-style-type: none"> <li>• Çeşitli spor branşlarının yönelik çalışmalar,</li> <li>• Sosyal-sporatif çalışmaların katılması,</li> </ul> | <b>Hizmet-4 Öğrenci İşleri Hizmeti</b> <ul style="list-style-type: none"> <li>• Kayıt-Nakilişleri</li> <li>• Devam devamsızlık</li> </ul> |
|--|---|

| FAALİYET ALANI: ÖĞRETİM İŞLEMLERİ  | FAALİYET ALANI: MADDİ KAYNAKLAR   |
|--|---|
| <b>Hizmet-1 Müfredatın İşlenmesi</b> <ul style="list-style-type: none"> <li>• Öğrenci başarısını artırmaya yönelik çalışmaların yapılması,</li> <li>• Okuldaki öğretim ortamlarının etkin kullanımı için takibi yapılması,</li> <li>• Öğretim tekniklerindeki gelişmelerin takip ederek öğrenci-veli ve öğretmenler bilgilendirilmesi,</li> <li>• Ölçme ve değerlendirme tekniklerindeki gelişmeleri takip ederek paydaşları bilgilendirilmesi,</li> <li>• Zümre toplantılarının düzenli yapılması.</li> </ul> | <b>Hizmet-1 Bakım Onarımları</b> <ul style="list-style-type: none"> <li>• Onarım işlemlerinin yapılmasını sağlamak,</li> <li>• Okul ve kurum binalarının tabii afetlere karşı gereklite ve birlerinin alınmasını sağlamak,</li> <li>• Okul eğitim ortamlarının iyileştirilmesini takip etme,</li> <li>• Tesis ve araç-gereçlerinin periyodik bakımının yapılmasını sağlamak,</li> <li>• Okulun fiziksel kapasitelerinin aktif kullanımını sağlamak,</li> <li>• Okulun teknik kontrollerini yaptırmak,</li> <li>• Okulun ısıtma, soğutma ve havalandırma tesisatlarının periyodik bakımlarını yaptırmaktır.</li> </ul> |
| <b>Hizmet-2 Kurslar</b> <ul style="list-style-type: none"> <li>• Ders dışı eğitim çalışmalarının yapılmasını sağlamak,</li> <li>• Okuma Yazma Kursları</li> <li>• Öğrenci Kulüpleri</li> </ul>   | <b>Hizmet-2 Mali İşler</b> <ul style="list-style-type: none"> <li>• Okula ayrı ayrı nakdi kaynak bulunmasını sağlamak,</li> <li>• Okulun hizmet alımıyla ilgili işlemlerini yürütme,</li> <li>• Ödenek talepleri ve takiplerini yürütme,</li> <li>• Satın alma işlemlerini yürütme,</li> </ul>  |
| <b>Hizmet-3 Proje Çalışmaları</b> <ul style="list-style-type: none"> <li>• AB Projeleri,</li> <li>• Etwinning Projeleri</li> <li>• Sosyal Projeleri</li> </ul>   | <b>Hizmet-3 Ayniyat ve Donatımları</b> <ul style="list-style-type: none"> <li>• Satın alma işlemlerinin gerçekleştirilmesi,</li> <li>• Okulun teknik ve teknolojik donanımını sağlamak,</li> <li>• Donatımların ihtiyaçlarını tespit edilmesini sağlamak,</li> </ul>  |

| FAALİYET ALANI: İNSAN KAYNAKLARI  | FAALİYET ALANI: SİVİL SAVUNMA   |
|---|---|
| <b>Hizmet-1 Özlük İşlemleri</b> <ul style="list-style-type: none"> <li>• Personelin işlemlerinin yürütülmesini sağlamak,</li> <li>• Özlük dosyasının tutulmasını sağlamak,</li> <li>• MEBBİS'te personel bilgilerinin güncelleme,</li> <li>• Sendika işlemlerinin yürütülmesini sağlamak,</li> <li>• Personelin başlama/ayrılma işlemlerini yürütme,</li> </ul> | <b>Hizmet-1 Sivil Savunma İşlemlerini Yürütme</b> <ul style="list-style-type: none"> <li>• Sivil savunma tedbirleri almak,</li> <li>• Sivil savunma planının yapılmasını sağlamak,</li> <li>• Plandaki görev dağılımını yapmak, ilgililere bildirmek,</li> <li>• Sivil savunma tatbikatlarının yapılmasını sağlamak,</li> <li>• Bilgilendirmeleri yapmaktır.</li> </ul> |

|   |  |
|---|--|
| <ul style="list-style-type: none"> <li>Ders ücreti karşılığı görevlendirme işlemlerini yapmadır.</li> </ul> |  |
|---|--|

|  |   |
|--|---|
| <b>Hizmet-2 Kariyer İşleri</b> <ul style="list-style-type: none"> <li>Hizmet içi eğitim faaliyetleri</li> <li>Kurum çalışanlarının bilişim Teknolojileriyle ilgili bilgilerinin Artırılmasını sağlamadır.</li> </ul> | <b>Hizmet-2 Sivil Savunma Faaliyetleri</b> <ul style="list-style-type: none"> <li>Nöbet görevlerini düzenleme,</li> <li>Okul sabahtan öğle saatleri için hazırlanmasını sağlama,</li> <li>Periyodik bakımlarını yaptıрма,</li> <li>Okul kurumlarına elektrik tesisatının periyodik bakımını yaptıрма</li> </ul> |
|--|---|

### Okul İçin Ürün/Hizmet Listesi

|   |   |
|---|---|
| Öğrenci kayıt, kabul ve devam işleri      | Eğitim hizmetleri                       |
| Öğrenci başarısının değerlendirilmesi     | Öğretim hizmetleri                      |
| Sınav işleri                              | Toplum hizmetleri                       |
| Sınıf geçme işleri                        | Kulüp çalışmaları                       |
| Öğrenim belgesi düzenleme işleri          | Rehberlik                               |
| Personel işleri                           | Sosyal, kültürel ve sportif etkinlikler |
| Öğrenci davranışlarının değerlendirilmesi | Burs hizmetleri                         |
| Öğrenci sağlığı ve güvenliği              | Bilimsel araştırmalar                   |
| Okul çevre ilişkileri                     | Mezunlar (Öğrenci)                      |

## 2.6 Paydaş Analizi

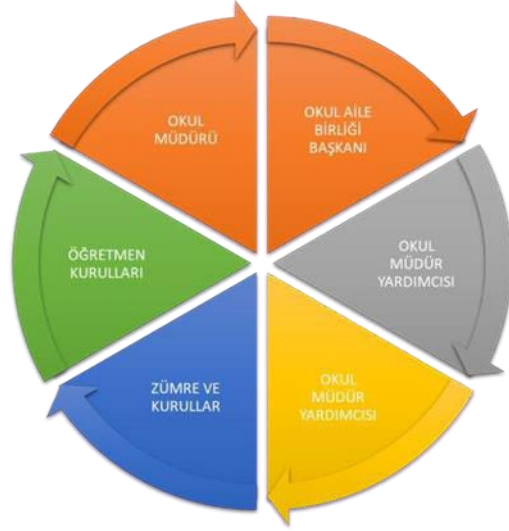
Kurumumuzun temel paydaşları öğrenci, veli ve öğretmen olmakla birlikte eğitimin dışsal etkisi nedeniyle okul çevresinde etkileşim içinde olunan geniş bir paydaş kitlesi bulunmaktadır.

Paydaşlarımızın görüşleri anket, toplantı, dilek ve istek kutuları, elektronik ortamda iletilen önerilerde dâhil olmak üzere çeşitli yöntemlerle sürekli olarak alınmaktadır. Katılımcılık stratejik planlamanın temel unsurlarından biridir. Kurumlar için etkileşimde oldukları tarafların görüşlerinin alınması, yararlanıcıların ihtiyaçlarına cevap verecek nitelikte sürdürülebilir politikalar geliştirilebilmesi, tarafların hazırlanan stratejik planı ve buna bağlı olarak gerçekleştirilecek faaliyet ve projeleri sahiplenmesi ve kurumun kendini içerden ve dışarıdan nasıl değerlendirildiğine ilişkin bilgi alabilmesi açısından büyük önem taşımaktadır. Paydaş analizi bu bağlamda planlama sürecinde katılımcılığın sağlandığı ve taraflara ulaşılarak görüşlerinin alındığı önemli bir aşamadır.

Okulumuz paydaş analizi çalışmalarını kapsamında kurum personelinin tamamına öğretmen, idareci, memur ve yardımcı personel ile öğrenci ve velilerimize sorularak anket çalışması uygulanmış olup öncelikle ürün, hizmetler ve faaliyet alanlarından yola çıkılarak paydaş listesi hazırlanmıştır. Söz konusu listenin hazırlanmasında temel olarak kurumun mevzuatı, teşkilat şeması, gerçekleştirilen toplantılar, beyin fırtınası yöntemi, alınan görüşlerin sonuçları, yasal yükümlülükler ve bağlı olarak belirlenen faaliyet alanlarından yararlanılmıştır.

Paydaş analizi süreci gerçekleştirildikten sonra beyin fırtınası uygulaması ve memnuniyet anketi sonuçları değerlendirilerek elde edilen görüş ve öneriler ile belirlenen sorun alanları, kurum içi ve çevre analizleri, GZFT analizi ve geleceğe yönelik bölümünün hedef ve tedbirlerine yansıtılmıştır.

Şekil 3. Okul İçi Paydaşlar



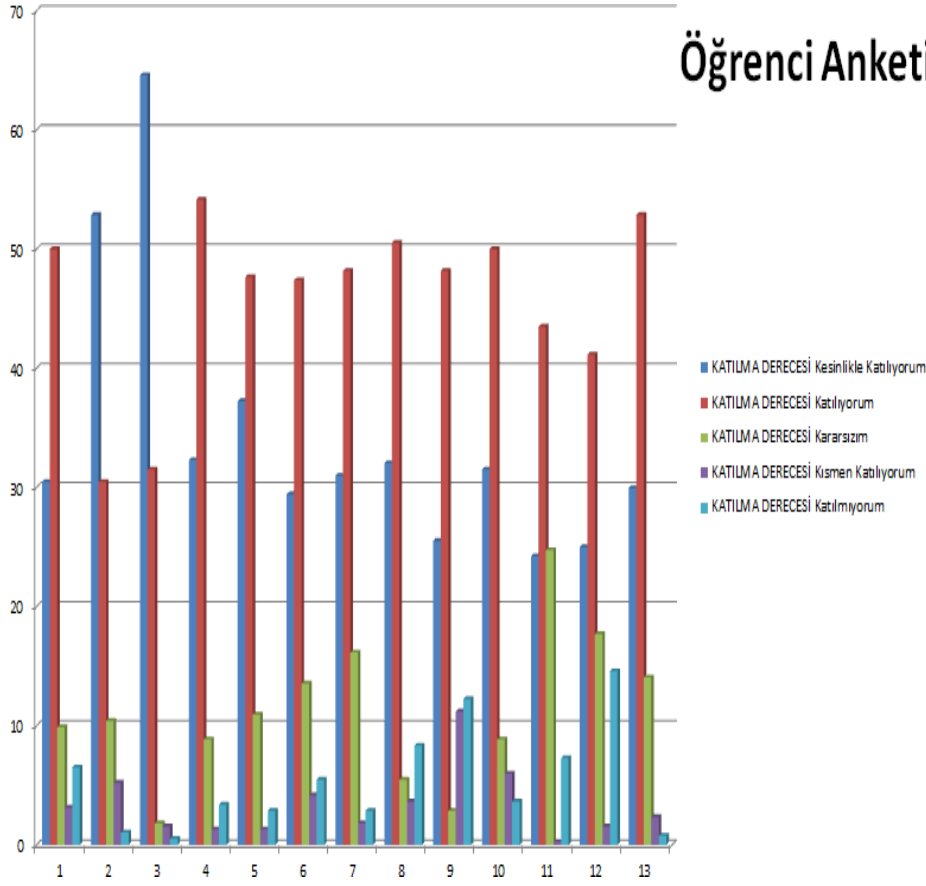
Okulumuzun gelişebilmesi, eğitim kalitesini artırabilmesi, çağdaş modern eğitim teknolojileri ile donatılabilmesi, ancak tüm paydaşlarının desteği ile mümkün olabilecektir. Bu amaçla okulumuzun paydaşlarını belirleyerek, onların durumlarını dikkate alacak şekilde stratejiler belirlenmiştir.

Tüm paydaşların, ortak biriyileşme ve kalite geliştirme sağlayabilmesi için karşılıklı bilgi edinilme ve görüş alışverişi yapılması gerekliliği çerçevesinde, belirli dönemlerde paydaş analizi çerçevesinde toplantılar düzenlenmesi planımızda yer almaktadır.

Şekil.4: Öğrenci- Veli- Öğretmen Anket Sonuçları

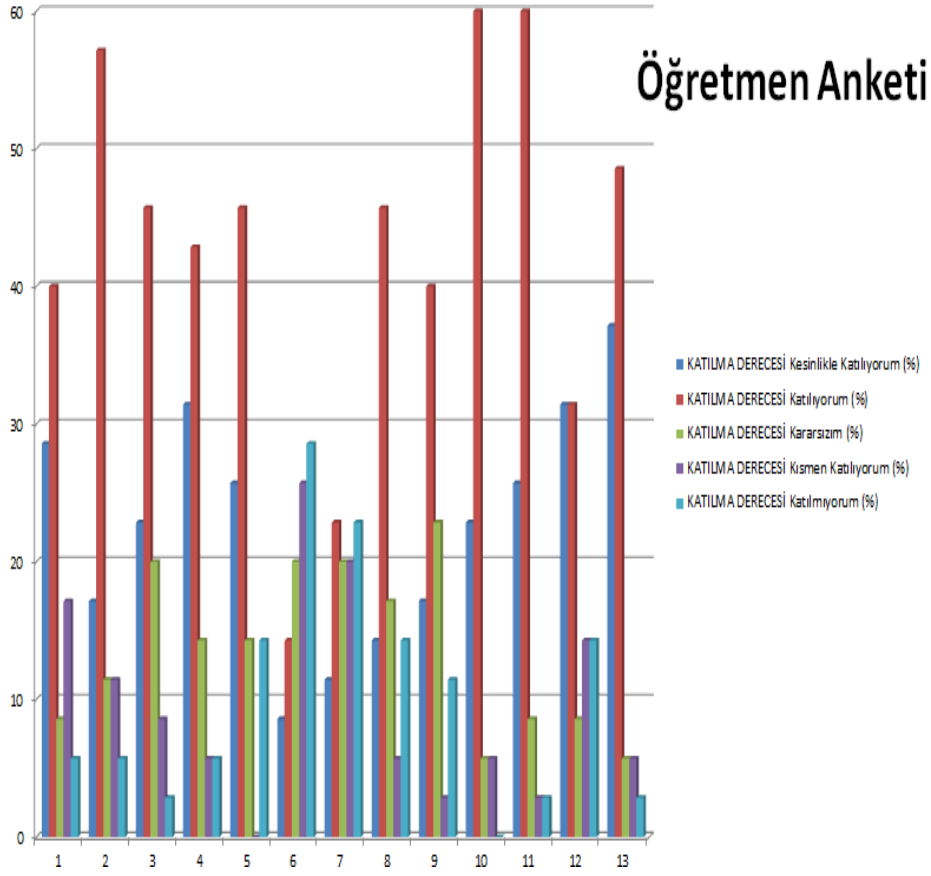
| Sıra No | MADDELER   | KATILMA DERESESİ       |             |            |                    |              |
|---------|--|------------------------|-------------|------------|--------------------|--------------|
|         |  | Kesinlikle Katılıyorum | Katılıyorum | Kararsızım | Kısmen Katılıyorum | Katılmıyorum |
| 1       | Öğretmenlerimle ihtiyaç duyduğumda rahatlıkla görüşebilirim                              | 30                     | 50          | 10         | 3                  | 7            |
| 2       | Okul müdürü ile ihtiyaç duyduğumda rahatlıkla konuşabiliyorum                            | 53                     | 30          | 10         | 5                  | 1            |
| 3       | Okulun rehberlik servisinden yeterince yararlanabiliyorum                                | 65                     | 32          | 2          | 2                  | 1            |
| 4       | Okula ilettiğimiz öneri ve isteklerimiz dikkate alınır                                   | 32                     | 54          | 9          | 1                  | 3            |
| 5       | Okulda kendimi güvende hissediyorum  | 37                     | 48          | 11         | 1                  | 3            |
| 6       | Okulda öğrencilerle ilgili alınan kararlarda bizlerin görüşleri alınır                   | 29                     | 47          | 14         | 4                  | 5            |
| 7       | Öğretmenler yeniliğe açık olarak derslerin işlenişinde çeşitli yöntemler kullanmaktadır. | 31                     | 48          | 16         | 2                  | 3            |
| 8       | Derslerde konuya göre uygun araç gereçler kullanılmaktadır.                              | 32                     | 51          | 5          | 4                  | 8            |
| 9       | Teneffüslerde ihtiyaçlarımı giderebiliyorum  | 26                     | 48          | 3          | 11                 | 12           |
| 10      | Okulun içi ve dışı temizdir.   | 32                     | 50          | 9          | 6                  | 4            |
| 11      | Okulun binası ve diğer fiziki mekanlar yeterlidir.                                       | 24                     | 43          | 25         | 0                  | 7            |
| 12      | Okul kantininde satılan malzemeler sağlıklı ve güvenlidir.                               | 25                     | 41          | 18         | 2                  | 15           |
| 13      | Okulumuzda yeterli miktarda sanatsal ve kültürel faaliyetler düzenlenmektedir.           | 30                     | 53          | 14         | 2                  | 1            |

## Öğrenci Anketi



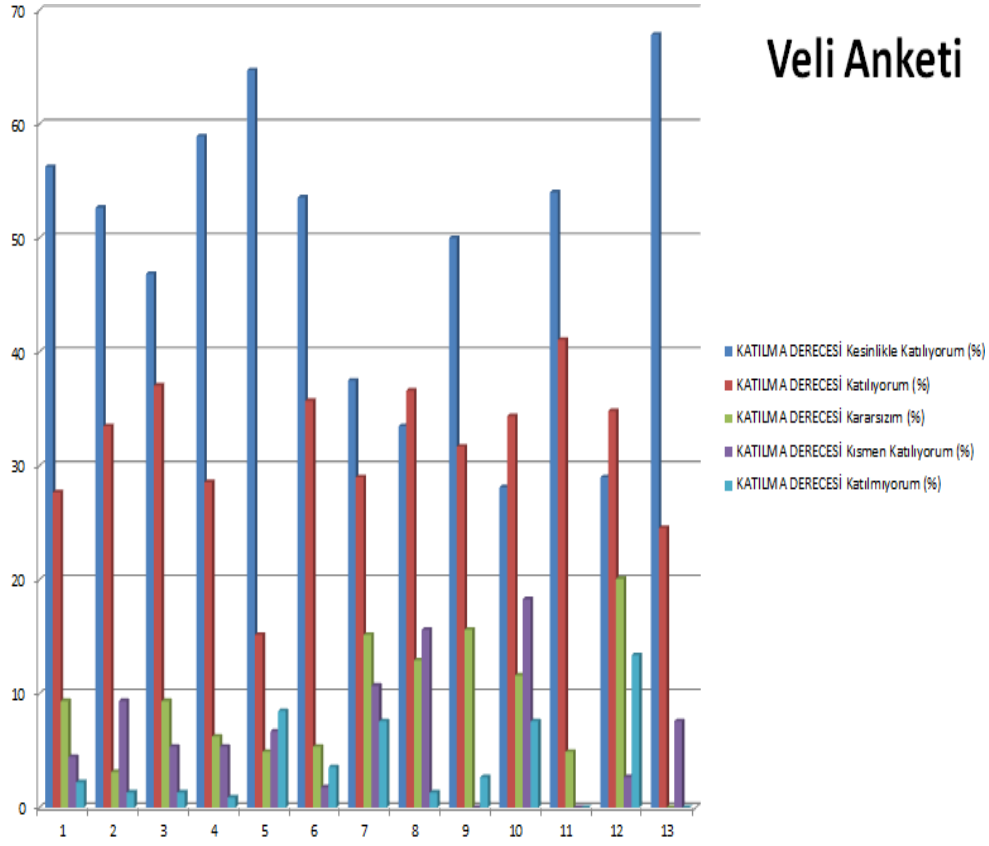
## Öğretmen Anketleri

| Sıra No | MADDELER  | KATILMA DERESESİ           |                 |                |                        |                  |
|---------|---|----------------------------|-----------------|----------------|------------------------|------------------|
|         |   | Kesinlikle Katılıyorum (%) | Katılıyorum (%) | Kararsızım (%) | Kısmen Katılıyorum (%) | Katılmıyorum (%) |
| 1       | Okulumuzda alınan kararlar, çalışanların katılımıyla alınır.  | 29                         | 40              | 9              | 17                     | 6                |
| 2       | Kurumdaki tüm duyurular çalışanlara zamanında iletilir.   | 17                         | 57              | 11             | 11                     | 6                |
| 3       | Her türlü ödüllendirmede adil olma, tarafsızlık ve objektifli esastır.                                  | 23                         | 46              | 20             | 9                      | 3                |
| 4       | Kendimi, okulun değerli bir üyesi olarak görürüm.   | 31                         | 43              | 14             | 6                      | 6                |
| 5       | Çalıştığım okul bana kendimi geliştirme imkanı tanımaktadır.  | 26                         | 46              | 14             | 0                      | 14               |
| 6       | Okul, teknik araç ve gereç yönünden yeterli donanıma sahiptir.  | 9                          | 14              | 20             | 26                     | 29               |
| 7       | Okulda çalışanlara yönelik sosyal ve kültürel faaliyetler düzenlenir.                                   | 11                         | 23              | 20             | 20                     | 23               |
| 8       | Okulda öğretmenler arasında ayırım yapılmamaktadır.   | 14                         | 46              | 17             | 6                      | 14               |
| 9       | Okulumuzda yerelde ve toplum üzerinde olumlu etki bırakacak çalışmalar yapmaktadır.                     | 17                         | 40              | 23             | 3                      | 11               |
| 10      | Yöneticilerimiz, yaratıcı ve yenilikçi düşüncelerin üretilmesini teşvik etmektedir.                     | 23                         | 60              | 6              | 6                      | 0                |
| 11      | Yöneticiler, okulun vizyonunu, stratejilerini, iyileştirmeye açık alanlarını vs. çalışanlarla paylaşır. | 26                         | 60              | 9              | 3                      | 3                |
| 12      | Okulumuzda sadece öğretmenlerin kullanımına tahsis edilmiş yerler yeterlidir.                           | 31                         | 31              | 9              | 14                     | 14               |
| 13      | Alanıma ilişkin yenilik ve gelişmeleri takip eder ve kendimi güncellerim.                               | 37                         | 49              | 6              | 6                      | 3                |



## Veli Anketleri

| Sıra No | MADDELER   | KATILMA DERECESİ (%)       |                 |                |                        |                  |
|---------|--|----------------------------|-----------------|----------------|------------------------|------------------|
|         |  | Kesinlikle Katılıyorum (%) | Katılıyorum (%) | Kararsızım (%) | Kısmen Katılıyorum (%) | Katılmıyorum (%) |
| 1       | İhtiyaç duyduğumda okul çalışanlarıyla rahatlıkla görüşebiliyorum.                             | 56                         | 28              | 9              | 4                      | 2                |
| 2       | Bizi ilgilendiren okul duyurularını zamanında öğreniyorum.                                     | 53                         | 33              | 3              | 9                      | 1                |
| 3       | Öğrencimle ilgili konularda okulda rehberlik hizmeti alabiliyorum.                             | 47                         | 37              | 9              | 5                      | 1                |
| 4       | Okula ilettiğim istek ve şikayetlerim dikkate alınıyor.  | 59                         | 29              | 6              | 5                      | 1                |
| 5       | Öğretmenler yeniliğe açık olarak derslerin işlenişinde çeşitli yöntemler kullanmaktadır.       | 65                         | 15              | 5              | 7                      | 8                |
| 6       | Okulda yabancı kişilere karşı güvenlik önlemleri alınmaktadır.                                 | 54                         | 36              | 5              | 2                      | 4                |
| 7       | Okulda bizleri ilgilendiren kararlarda görüşlerimiz dikkate alınır.                            | 38                         | 29              | 15             | 11                     | 8                |
| 8       | E-Okul veli bilgilendirme sistemi ile okulun internet sayfasını düzenli olarak takip ediyorum. | 33                         | 37              | 13             | 16                     | 1                |
| 9       | Çocuğumun okulunu sevdiğini ve öğretmenleriyle iyi anlaştiğini düşünüyorum.                    | 50                         | 32              | 16             | 0                      | 3                |
| 10      | Okul, teknik araç ve gereç yönünden yeterli donanımına sahiptir.                               | 28                         | 34              | 12             | 18                     | 8                |
| 11      | Okul her zaman temiz ve bakımlıdır   | 54                         | 41              | 5              | 0                      | 0                |
| 12      | Okulun binası ve diğer fiziki mekanlar yeterlidir.   | 29                         | 35              | 20             | 3                      | 13               |
| 13      | Okulumuzda yeterli miktarda sanatsal ve kültürel faaliyetler düzenlenmektedir.                 | 68                         | 25              | 0              | 8                      | 0                |



Okulumuz 6 sınıfta okumakta olan 80 öğrenciye Mart ayının üçüncü haftasında öğrenme stilleri envanteri uygulanmış sonuçlar yukarıdaki tabloya işlenmiştir.

### Anket 1 Öğrenme Stilleri Envanteri

| SINIFI | A-<br>KATEGORİSİ-<br>GÖRSEL | B<br>KATGORİSİ<br>İŞİTSEL | C<br>KATEGORİSİ-<br>DOKUNSAL | TOPLAM<br>ENVANTER<br>UYGULANAN<br>ÖĞRENCİ<br>SAYISI |  |  |  |
|--------|-----------------------------|---------------------------|------------------------------|--|--|--|--|
| 6/C    | 6                           | 1                         | 10                           | 17   |  |  |  |
| 6/E    | 10                          | 0                         | 6                            | 16   |  |  |  |
| 6/A    | 13                          | 2                         | 2                            | 17   |  |  |  |

|     |    |   |   |    |  |  |  |
|-----|----|---|---|----|--|--|--|
| 6/D | 10 | 2 | 6 | 16 |  |  |  |
| 6/F | 6  | 0 | 8 | 14 |  |  |  |
|     |    |   |   |    |  |  |  |
|     |    |   |   |    |  |  |  |

### OKUL DİSİPLİNİNİ ETKİLEYEN FAKTÖRLER ANKETİ

Sevgili öğrenciler,

Aşağıda okul disiplinini etkilemesi muhtemel bazı durumlar verilmiştir. Her ifadeyi okuyun, eğer sizin okul kurallarına uymamanıza sebep olan bir durum ise, cümlelerin başındaki rakamı daire içine alınız.

Amacımız sizlere yardımcı olmaktır.

Adı Soyadı:.....

No:..... Sınıf:.....

- 1 - Okul kuralları açıklanmadığından kurallara uygun davranıp davranmadığımı bilmiyorum.
- 2 - Kurallara uyma zorunluluğu standart değil. Öğretmenden öğretmene değişiyor.
- 3 - Kurallara niçin uymak zorunda olduğumu tam olarak anlamış değilim.
- 4 - Bazı öğretmenleri kızdırmak için kurallara aykırı davranıyorum.
- 5 - Sınıf içinde kendimi göstermek istiyorum. Sırf bunun için yaptığım davranışlar kurallara ters düşüyor.
- 6 - Öğretmen-öğrenci ilişkilerini kurallara uymak-uymamak olarak görüyorum.
- 7 - Bazen niçin cezalandırıldığımı anlamıyorum.
- 8 - Hiçbir hata esnek karşılanmıyor. Mükemmel davranmamız bekleniyor.
- 9 - Derslerde sıkılıyorum arkadaşlarla konuşmak daha ilginç geliyor.
- 10 - Okul kurallarına uymak zorunda değilim gibi geliyor.
- 11 - Hatalı davranışımı düzeltmek için zaman tanınmıyor.
- 12 - En ufak hatamızda disiplin kuruluna gönderiliyoruz.
- 13 - Derslerinde başarılı öğrencilerin hataları gözardı ediliyor.
- 14 - Onur kurulundaki öğrencilerin objektif olmadıklarını düşünüyorum.
- 15 - Davranışlarımız değerlendirilirken öğretmenin haklılığı ilkesinden yola çıkılıyor.
- 16 - Bazen okul ve sınıf disiplinini sağlamak amacıyla öğrencilere olmadık biçimde ceza veriliyor.
- 17 - Aynı hatalı davranışı olan iki öğrenciye ayrı cezalar veriliyor.
- 18 - Kendimi kontrol etmekte zorluk çekiyorum bu nedenle de istemeden hatalı davranışlarım oluyor.
- 19 - Ailemden baskı görüyorum. Okulda hayatımı yaşamak istiyorum.
- 20 - Arkadaşıma ters düşmemek için onların hatalı davranışlarına uymak zorunda kalıyorum.



8. Madde %61
9. Madde %55
10. Madde %17
11. Madde %38
12. Madde %34
13. Madde %71
14. Madde %0
15. Madde %57
16. Madde %36
17. Madde %34
18. Madde %30
19. Madde %21
20. Madde %28

Diğer maddelerin incelenmesi için anketin bir örneği Ek olarak sunulmuştur.

  
DİLEM YILDIZ

Okul Psikolojik Danışman ve Rehber Öğrt.

## OKUL DİSİPLİNİNİ ETKİLEYEN FAKTÖRLER ANKETİ DEĞERLENDİRME RAPORU

8. sınıflarda yapılan Okul Disiplinini Etkileyen Faktörler Anketi Sonuçlarına göre en çok işaretlenen %71 oran ile 13. Madde olan “Derslerinde başarılı öğrencilerin hataları göz ardı ediliyor” maddesidir.

2. sırada %61 oran ile 8. Madde yer almaktadır. Bu madde “Hiçbir hata esnek karşılanmıyor. Mükemmel davranmamız bekleniyor” maddesidir.

3. sırada ise %57 oran ile 15. Madde ve 2. Madde gelmektedir. Bu maddeler “Davranışlarımız değerlendirilirken öğretmenin haklılığı ilkesinden yola çıkılıyor.” ve “Kurallara uyma zorunluluğu standart değil. Öğretmenden öğretmene değişiyor.” Maddeleridir.

4. sırada %55 oran ile 9. Madde gelmektedir. Bu madde Derslerde sıkılıyorum, arkadaşlarla konuşmak daha ilginç geliyor.” Maddesidir.

Sonuçlar değerlendirildiğinde öğrencilerin kuralların bilinmesi ve uygulanması noktasında eksiklerinin olduğu fark edilmiştir. Ayrıca öğrenciler disiplin süreci ile ilgili ve yapılan olumsuz davranışların yönetmeliğe göre ceza karşılığını bilmedikleri görülmüştür.

Sonuçlar doğrultusunda okul idaresi ve rehberlik servisi olarak sınıf rehber öğretmenleri aracılığı ile okul kuralları ve öğrenci davranışları değerlendirme ve ceza karşılıklarının bilgilerinin verilmesi uygun görülmüştür.

Diğer maddelerin işaretlenme oranları şu şekildedir;

1. Madde %21
2. Madde %57
3. Madde %26
4. Madde %11
5. Madde %13
6. Madde %44
7. Madde % 40

**EK-1 Paydaş Sınıflandırma Matrisi**

| PAYDAŞLAR                           | İÇPAYDAŞLAR          | DIŞPAY DAŞIAR | YARARLANICI     |           |                      |
|-------------------------------------|----------------------|---------------|-----------------|-----------|----------------------|
|                                     | Çalışanlar, Birimler | Temel ortak   | Stratejik ortak | Tedarikçi | Müşteri, hedef kitle |
| Millî Eğitim Bakanlığı              |                      | XX            | XX              |           | XX                   |
| Valilik                             |                      | XX            | XX              |           |                      |
| Gölbaşı Kaymakamlığı                |                      | XX            | XX              | XX        | XX                   |
| Millî Eğitim Müdürlüğü Çalışanları  |                      | XX            |                 | XX        | XX                   |
| İlçe Milli Eğitim Müdürlükleri      |                      | XX            | XX              | X         |                      |
| Okullar ve Bağlı Kurumlar           |                      |               | X               |           |                      |
| Öğretmenler ve Diğer Çalışanlar     | XX                   |               |                 |           | XX                   |
| Öğrenciler ve Veliler               | XX                   |               |                 | XX        | XX                   |
| Okul Aile Birliği                   | XX                   |               |                 | XX        | XX                   |
| Üniversite                          |                      |               | XX              |           |                      |
| Belediyeler                         |                      |               | XX              | XX        | XX                   |
| Güvenlik Güçleri Emniyet, Jandarma) |                      |               | XX              |           |                      |
| Bayındırlık ve İskân Müdürlüğü      |                      |               | XX              |           |                      |
| Sosyal Hizmetler Müdürlüğü          |                      |               | XX              |           |                      |
| Gençlik ve Spor Müdürlüğü           |                      |               | XX              | XX        | XX                   |
| Sağlık Müdürlüğü                    |                      |               | XX              | XX        | XX                   |
| Kültür Müdürlüğü                    |                      |               | XX              | XX        | XX                   |
| Hayırseverler                       |                      | XX            | XX              | XX        | XX                   |
| Sivil Toplum Örgütleri Medya        |                      |               | X               |           |                      |

**EK-2 Paydaş Önceliklendirme Matrisi**

| <b>Paydaşlar</b>     | <b>İç Paydaş</b> | <b>Dış Paydaş</b> | <b>Yararlanıcı (Müşteri)</b> | <b>Neden Paydaş?</b>  | <b>Önceliği</b> |
|----------------------|------------------|-------------------|------------------------------|---|-----------------|
| MEB                  |                  | X                 |                              | Bağlı olduğumuz merkezi idare                                 | 1               |
| Valilik              |                  | XX                |                              | Mevzuata bağlı ortak  | 1               |
| Gölbaşı Kaymakamlığı |                  | X                 | X                            | Bağlı olduğumuz merkezi idare                                 | 1               |
| İlçe MEM             |                  | X                 |                              | Mevzuata bağlı ortak  | 1               |
| Öğrenciler           |                  |                   | X                            | Hizmetlerimizden yaralandıkları için                          | 1               |
| İlçe MEM             |                  |                   |                              | Bağlı olduğumuz Kurum   | 1               |
| Okul Yöneticileri    | XX               |                   |                              | Kurum çalışanı oldukları için                                 | 1               |
| Öğretmenler          | XX               |                   | XX                           | Kurum çalışanı oldukları ve hizmetlerden yararlandıkları için | 1               |
| Öğrenciler           | XX               |                   | XX                           | Hizmetlerden yararlandıkları için                             | 1               |
| Veliler              | XX               | XX                | XX                           | Hizmetlerden yararlandıkları için                             | 2               |

|                  |   |    |   |   |   |
|------------------|---|----|---|---|---|
| STK              |   | X  |   | Amaç ve hedeflerimize ulaşmak için işbirliği yapacağımız kurumlar | 2 |
| Üniversiteler    |   | X  | X | Amaç ortaklığı  | 2 |
| OAB              | X |    | X | Okulun tüm ihtiyaçlarını tespit eder ve karşılar.                 | 2 |
| Diğer Okullar    |   | X  |   | Amaçlara yönelik ortaklık yaptığımız için                         | 2 |
| Gölbaşı Karakolu |   | X  |   | Amaç ve hedeflerimize ulaşmak için işbirliği yapacağımız kurumlar | 2 |
| Muhtarlık        |   | XX |   | Amaçlara yönelik ortaklık yaptığımız için                         | 2 |

XX: Tamamı X : Bir kısmı

Paydaşlar belirlendikten sonra okul/kurumun hangi ürün/hizmetleri hangi yararlanıcıları için sunduğunu göstermeye yarayan paydaş-ürün/hizmet matrisi oluşturulmalıdır. Bu matrisin sonucuna göre paydaşların ürün/hizmetler hakkındaki görüşleri alınmalıdır.

Ek-3 Yararlanıcı Ürün/Hizmet Matrisi

| Yararlanıcı (Müşteri)   | Ürün/Hizmet | Eğitim-Öğretim(Öğren-Yaygın) | Yararlanıcı-Bursluluk | Nitelikli İş Gücü | AR-GE, Projeler, Danışmanlık | Altyapı, Donatım Yatırımı | Yayın | Rehberlik, Kurs, Sosyal etkinlikler | Mezunlar(Öğrenci) | Ölçme-Değerlendirme |
|-------------------------|-------------|------------------------------|-----------------------|-------------------|------------------------------|---------------------------|-------|-------------------------------------|-------------------|---------------------|
| Öğrenciler              |             | √                            | o                     |                   |                              | √                         | √     | √                                   |                   |                     |
| Veliler                 |             |                              |                       |                   |                              |                           |       | √                                   |                   |                     |
| Üniversiteler           |             |                              |                       | o                 | o                            |                           |       |                                     | √                 |                     |
| Medya                   |             |                              |                       | o                 | o                            |                           |       |                                     |                   |                     |
| Uluslararası kuruluşlar |             |                              |                       |                   | o                            |                           | o     |                                     |                   |                     |
| Meslek Kuruluşları      |             |                              |                       |                   |                              |                           |       |                                     |                   |                     |
| Sağlık kuruluşları      |             |                              |                       | o                 |                              |                           |       |                                     |                   |                     |
| Diğer Kurumlar          |             |                              |                       |                   |                              |                           |       |                                     |                   | o                   |
| Özsektör                |             |                              |                       | √                 | o                            |                           |       | o                                   |                   |                     |

√:Tamamı O: Birkısım

## 2.7 Okul/Kurum İçi Analiz

Okul Müdürü tarafından, Müdür Yardımcılarının görev dağılımı yapılarak, işlerin uyumlu bir şekilde yürütülmesi ve süreklilik kazanması sağlanmıştır. İdarecilerin ve öğretmenlerin, seminerlere katılması sağlanarak, sınıflarda etkili performans göstermeleri sağlanmıştır. Okul çalışanlarıyla, öğrenciler arasında etkili iletişim sağlamanın formülleri çıkartılmıştır.

Bunlar:

- Sorunun çözümüne hâkimolma,
- Çözüm yolları geliştirme,
- Sakin bir üslupla iletişim kurma,
- İkna edici olma,

Öğrencinin dolayısıyla velinin memnuniyeti şeklinde sıralanabilir.

Örneğin, insan kaynakları verileri eğitimi planlaması ya da iş değerlendirmeleri gibi alanlarda yapılacak analizlere katkı sağlayacaktır. Ne kadar fazla araçtan faydalanılırsa okul/kurumun durumuna dair o kadar net bir tablo çizilmiş olacaktır. Okul/kurumların okul/kurum içi analiz sürecinde kullanabilecekleri araçlar, içerikler ve nasılsa işi sağlayabilecekleri için dair bilgiler Tablo'da gösterilmiştir..

Tablo:6 Okul Künyesi

|                             |   |
|-----------------------------|---|
| <b>İli: Ankara</b>          |   |
| <b>İlçesi: Gölbaşı</b>      |   |
| <b>Adres:</b>               | Bahçelievler Mahallesi 328 sokak No: 1 Gölbaşı ANKARA   |
| <b>Telefon No:</b>          | 03124842294   |
| <b>e- Posta Adresi:</b>     | sehitmercalemdar@gmail.com  |
| <b>Kurum Kodu:</b>          | 762698  |
| <b>Coğrafi Konum (link)</b> | <a href="https://www.google.com/maps/dir//39.7827001,32.8224786/@39.7827866,32.8224629,18z?hl=tr-TR">https://www.google.com/maps/dir//39.7827001,32.8224786/@39.7827866,32.8224629,18z?hl=tr-TR</a> |
| <b>Faks Numarası :</b>      | ----  |
| <b>Web sayfası adresi:</b>  | sehitmercalemdarortaokulu.meb.k12.tr  |
| <b>Öğretim Şekli:</b>       | İkili Eğitim  |
| <b>Isınma Durumu</b>        | Doğal Gazlı   |

Tablo7.Okul/KurumİçiAnalizİçerikTablosu

| ÖĞRENCİ SAYILARI                            |     |       |                        |        |                |       |        |
|---|-----|-------|------------------------|--------|----------------|-------|--------|
| KIZ   | 285 | 619   | ÖZEL EĞİTİM<br>ÖĞRENCİ | 6      | OKUL<br>ÖNCESİ | 34    |        |
| ERKEK                                       | 334 |       | KAYNAŞTIRMA<br>ÖĞRENCİ | 28     |                |       |        |
| SINIFLARA GÖRE ÖĞRENCİ KIZ VE ERKEK DAĞLIMI |     |       |                        |        |                |       |        |
| SINIFI                                      | Kız | Erkek | Toplam                 | Sınıfı | Kız            | Erkek | Toplam |
| 5-A   | 10  | 12    | 22                     | 7-A    | 12             | 10    | 24     |
| 5-B   | 9   | 12    | 21                     | 7-B    | 13             | 8     | 23     |
| 5-C   | 8   | 11    | 19                     | 7-C    | 12             | 9     | 22     |
| 5-D   | 8   | 12    | 20                     | 7-D    | 8              | 14    | 21     |
| 5-E   | 10  | 10    | 20                     | 7-E    | 10             | 9     | 20     |
| 5-F   | 10  | 10    | 20                     | 7-F    | 13             | 10    | 15     |
| 6-A   | 10  | 12    | 22                     | 7-G    | 13             | 8     | 20     |
| 6-B   | 10  | 12    | 22                     | 8-A    | 15             | 11    | 21     |
| 6-C   | 13  | 8     | 21                     | 8-B    | 12             | 9     | 18     |
| 6-D   | 11  | 10    | 21                     | 8-C    | 12             | 12    | 18     |
| 6-E   | 10  | 10    | 20                     | 8-D    | 14             | 11    | 19     |
| 6-F   | 10  | 11    | 21                     | 8-E    | 12             | 11    | 13     |
| 6-G   | 10  | 10    | 20                     | 8-F    | 13             | 11    | 17     |
|   |     |       |                        | 8-G    | 9              | 19    | 17     |
| AnaSınıfı<br>AŞubesi                        | 9   | 10    | 19                     |        |                |       |        |
| AnaSınıfı<br>AŞubesi                        | 5   | 10    | 15                     |        |                |       |        |
| 5 -Sınıf –<br>Otistik<br>Hafif A<br>sınıfı  | 1   |       |                        |        |                |       |        |
| 6 -Sınıf –<br>Otistik<br>Hafif A<br>sınıfı  |     | 1     |                        |        |                |       |        |
| 7 -Sınıf –<br>Otistik<br>Hafif A<br>sınıfı  |     | 2     |                        |        |                |       |        |
| 8 -Sınıf –<br>Otistik                       |     | 2     |                        |        |                |       |        |



|                |  |  |  |  |  |  |     |
|----------------|--|--|--|--|--|--|-----|
| Hafif A sınıfı |  |  |  |  |  |  |     |
| TOPLAM         |  |  |  |  |  |  | 619 |

## Şekil 5.Norm Durumu

T.C.  
MİLLÎ EĞİTİM BAKANLIĞI  
Personel Genel Müdürlüğü  
Norm Kadro Tespit Çizelgesi

09/12/2023

Kurum Kodu/Adı: 762698 Şehit Meriç Alemdar Ortaokulu ANKARA / GÖLBAŞI  
Eğitim Bölgesi: 68 68 Nolu Eğitim Bölgesi Saymanlık Kodu:

| Müdür Norm:    |                              | Müdür Başyardımcı Norm: | Müdür Yardımcısı Norm: |
|----------------|------------------------------|-------------------------|------------------------|
| 1              |                              | 0                       | 2                      |
| Kod            | Branş Adı                    | Ders Saati              | Norm                   |
| 1715           | İlköğretim Matematik         | 163                     | 8                      |
| 7106           | Özel Eğitim                  | 0                       | 4                      |
| 1822           | Müzik                        | 33                      | 2                      |
| 1119           | Bilgi Teknolojileri          | 26                      | 1                      |
| 1245           | Din Kültürü ve Ahlak Bilgisi | 66                      | 3                      |
| 2143           | Türkçe                       | 190                     | 9                      |
| 4439           | Okul Öncesi                  | 0                       | 2                      |
| 1524           | İngilizce                    | 107                     | 5                      |
| 2265           | Beden Eğitimi                | 70                      | 3                      |
| 4900           | Teknoloji ve Tasarım         | 30                      | 1                      |
| 7136           | Fen Bilimleri                | 122                     | 6                      |
| 7102           | Görsel Sanatlar              | 31                      | 1                      |
| 2510           | Sosyal Bilgiler              | 88                      | 4                      |
| 7103           | Rehberlik                    | 0                       | 2                      |
| <b>Toplam:</b> |                              | 926                     | 51                     |

MİLLÎ Eğitim Bakanlığına Bağlı Eğitim Kurumları Yöneticisi ve Öğretmenlerinin Norm Kadrolarına Bkşın Yönetimlik ile yapılan değişiklikler doğrultusunda norm kadro sayılarının yürürlüğe konulmasını arz ederim.

OLUR  
01/12/2023

Yıldız ÖCALMAZ / Şef

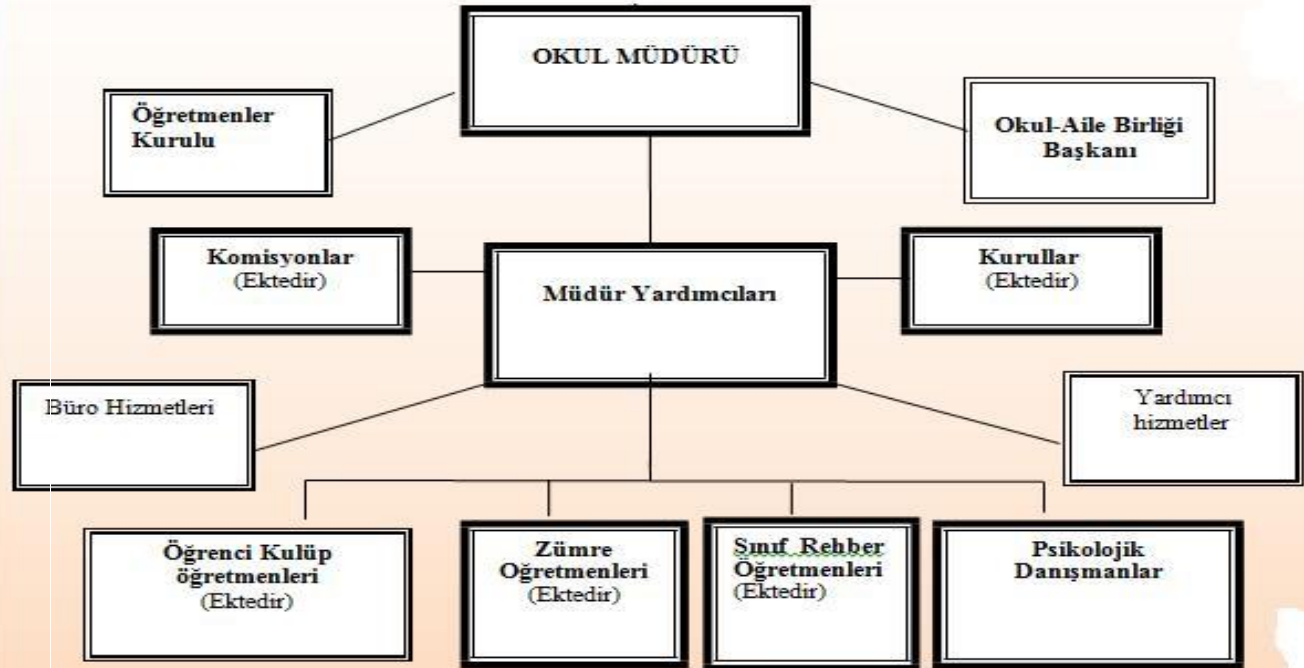
Halil ŞEKERCİOĞLU  
Bakan a.  
Daire Başkanı

Filiz DİNÇ  
Genel Müdür a.  
Şube Müdürü

**ONAYLANMIŞTIR**

## 2.7.1 Teşkilat Yapısı

Şekil..6 Teşkilat Şeması



Tablo 8 Çalışanların Görev Dağılımı

| SIR A NU. | ÇALIŞANIN UNVANI | GÖREVLERİ  |
|-----------|------------------|--|
| 1         | OKUL MÜDÜRÜ      | <b>MADDE 39 – (1)</b> Okul öncesi eğitim ve ilköğretim kurumları, ilgili mevzuat hükümleri doğrultusunda diğer çalışanlarla birlikte müdür tarafından yönetilir. Müdür; okulun öğrenci, her türlü eğitim ve öğretim, yönetim, personel, tahakkuk, taşınır mal, yazışma, eğitici ve sosyal etkinlikler, yatılılık, bursluluk, taşınmalı eğitim, güvenlik, beslenme, bakım, koruma, temizlik, düzen, nöbet, halkla ilişkiler ve benzeri görevler ile Bakanlık ve il/ilçe millî eğitim müdürlüklerince verilen görevler ile görev tanımında belirtilen diğer görevlerin yerine getirilmesini sağlar.  |
| 2         | MÜDÜR YARDIMCISI | <b>MADDE 41 – (1)</b> Müdürün okulda olmadığı zamanlarda müdüre vekâlet eder. Müdür yardımcısı, görev tanımında belirtilen görevler ile müdür tarafından verilen görevleri yerine getirir.   |
| 3         | ÖĞRETMENLER      | <b>MADDE 43 – (1)</b> Okul öncesi ve ilköğretim kurumu öğretmenleri, kendilerine verilen grup/sınıf/Çubede eğitim ve Eğitim-öğretim faaliyetlerini, eğitim ve öğretim programında belirtilen esaslara göre planlamak ve uygulamak, ders dışında okuldaki eğitim ve öğretim işlerine etkin bir biçimde katılmak ve bu konularda mevzuatta belirtilen görevleri yerine getirmekle yükümlüdür.<br>İlkokullarda sınıf öğretmenleri, okuttukları sınıfı bir üst sınıfta da okuturlar. Ancak istekleri yönetimce uygun görülmesi hâlinde başka bir sınıfı da okutabilirler.<br>İlkokullarda Yabancı Dil ile Din Kültürü ve Ahlak Bilgisi derslerinin alan öğretmenlerince okutulması esastır. Ancak, ihtiyacın alan öğretmenlerince karşılanamaması durumunda bu dersler, yüksek öğrenimlerini söz konusu alanlarda yapan sınıf öğretmenleri veya sınıf öğretmeni olup bu alanda hizmet içi eğitim sertifikası almış öğretmenler tarafından ders değişimi yolu ile okutulabilir. Bunun da mümkün olmadığı durumlarda bu dersler sınıf öğretmenince okutulmaya devam edilir.<br>İlkokullarda Yabancı Dil ile Din Kültürü ve Ahlak Bilgisi dersleri, alan öğretmenlerince okutulduğunda sınıf öğretmenleri bu ders saatlerinde yönetimce verilen eğitim ve öğretim görevlerini yapar.<br>Öğretmenler yaz ve dinlenme tatillerinde izinli sayılırlar. Hastalık ve diğer mazeret izinleri dışında ayrıca yıllık izin verilmez.<br>Öğretmenlere, eğitim, öğretim ve yönetim görevlerinden başka bir görev verilemez.<br>Öğretmenler, komisyon üyesi ve gözcü olarak görevlendirildikleri sınav komisyonlarında, okulda yapılan her türlü resmî toplantılar ve mahallî kurtuluş günleri ile millî bayramlarda bulunmak zorundadırlar. Öğretmenlere görevlendirme ve toplantıların zamanı, en az iki gün önceden yazı ile duyurulur. Toplantının gündemi öğretmenlerin de görüşü alınarak hazırlanır. |

|   |       |  |
|---|-------|--|
| 4 | MEMUR | <p><b>29/08/2009 Tarih ve 27334 sayılı Okul Öncesi Eğitim Kurumları Yönetmeliğinin 26. Maddesi gereği Memurun görevleri;</b></p> <p>Okul müdürü tarafından verilen yazışmaları yürütür. Gelen-giden yazılarla ilgili dosya ve defterleri tutar. Yazışmaların asıl ve örneklerinin dosyalanarak saklar.</p> <p>Okulda görevli personelin özlük dosyalarını tutar, bunlarla ilgili değişiklikleri işler,<br/>personelerle tebliğ eder.<br/>Gereken yazıların personelerle tebliğ eder.</p> <p>Kurum personeline ait ders, ek ders, ücretlerinin hazırlar, bunlarla ilgili yazı belge, dosya ve defterleri düzenler ve muhafaza eder.</p> <p>Kurum personeline ait, sigorta işlemlerini takip eder, bunlarla ilgili yazı belge, dosya ve defterleri düzenler ve muhafaza eder.</p> <p>18/01/2007 tarihli ve 26407 sayılı Resmi Gazetede yayınlanan Taşınır Mal Yönetmeliğine uygun olarak okulun ambar memurluğu ve taşınır mal kayıt ve kontrol yetkilisi görevlerini yürütür.</p> |
|---|-------|--|

|   |                                     |   |
|---|-------------------------------------|---|
| 5 | <b>YARDIMCI HİZMETLER PERSONELİ</b> | <p><b>29/08/2009 Tarih ve 27334 sayılı Okul Öncesi Eğitim Kurumları Yönetmeliğinin 33. Maddesi gereği Yardımcı Personelin görevleri;</b><br/>Okul binası ve okuldaki eşyaların temizlik ve bakımını yapar. Okula gelen giden çeşitli malzeme ve araç gerecin gerekli yerlere taşır ve yerleştirir. Okul yönetimince yapılacak planlama ve iş bölümüne göre her türlü yazı ve dosyanın dağıtılması ve toplanmasını sağlar. Okul bahçesinin ve bahçe araç gerecinin temizlik ve bakım işleri,<br/>Temizlik eylem planına göre çalışmaların düzenli olarak yürütülmesini sağlar.<br/>Girişte öğrencileri karşılar, çıkışta çocukların velilere teslim edilmesini sağlar.</p> |
|---|-------------------------------------|---|

## 2.7.2..İnsan Kaynakları

Tablo 9. İdari Personelin Hizmet Süresine İlişkin Bilgiler

| Hizmet Süreleri | 2024 Yıl İtibarıyla |       |
|-----------------|---------------------|-------|
|                 | Kişi Sayısı         | Oran% |
| 1-4 Yıl         |                     |       |
| 5-6 Yıl         |                     |       |
| 7-10 Yıl        | 1                   | 33    |
| 10.....Üzeri    | 2                   | 67    |

Tablo 10. Okul/Kurumda Oluşan Yönetici Sirkülasyonu Oranı

|               | Yıl İçerisinde Okul/Kurumdan Ayrılan Yönetici Sayısı |      |      | Yıl İçerisinde Okul/Kurumda Göreve Başlayan Yönetici Sayısı |      |      |
|---------------|--|------|------|---|------|------|
|               | 2021   | 2022 | 2023 | 2021  | 2022 | 2023 |
| <b>TOPLAM</b> | -  | -    | 2    | -   | -    | 2    |

| Tablo 11 İdari Personelin Katıldığı Hizmet İçi Programları |  |                 |                 |
|--|--|-----------------|-----------------|
| Görevi   | Konulara göre katılım sağlanan hizmetiçi eğitim sayısı |                 |                 |
|  | Yönetimle ilgili                                       | Kişisel Gelişim | Mesleki Gelişim |
| Müdür  | 11   | 12              | 10              |
| Müdür Baş Yardımcıları                                     | -  | -               | -               |
| Müdür Yardımcıları   | 4  | 12              | 4               |
| Müdür Yardımcıları   | 4  | 12              | 5               |

| Tablo 12. Öğretmenlerin Hizmet Süreleri |       |       |        |
|---|-------|-------|--------|
|   | Kadın | Erkek | Toplam |
|   | 51    | 10    | 61     |
| <b>Hizmet Süreleri</b>                  |       |       |        |
| 1-3 Yıl                                 |       |       |        |
| 4-6 Yıl                                 | 1     | -     | 1      |
| 7-10 Yıl                                | 4     |       | 4      |
| 11-15 Yıl                               | 18    |       | 1      |
| 16-20                                   | 22    | 2     | 24     |
| 20 ve üzeri                             | 7     | 7     | 14     |

|                         | LİSANS |       | YÜKSEK LİSANS |       |
|-------------------------|--------|-------|---------------|-------|
|                         | KADIN  | ERKEK | KADIN         | ERKEK |
|                         |        |       |               |       |
| <b>Müdür</b>            |        |       |               | 1     |
| <b>Müdür Yardımcısı</b> | 1      | 1     |               |       |
| Öğretmenler             | 51     | 10    | 11            | 1     |
| Uzman Öğretmen          | 43     | 7     |               |       |
| Baş Öğretmen            | 1      | 2     |               |       |
| 2024 İtibariyle         |        |       |               |       |

|                       |   |   |  |  |
|-----------------------|---|---|--|--|
| Türkçe                | 4 | 3 |  |  |
| Matematik             | 5 |   |  |  |
| Fen Bilimleri         | 7 | 1 |  |  |
| Sosyal Bilgiler       | 2 |   |  |  |
| İngilizce             | 4 |   |  |  |
| DİN Kültürü           | 1 | 2 |  |  |
| Beden Eğitimi         | 2 |   |  |  |
| Müzik                 | 1 | 1 |  |  |
| Görsel Sanatlar       | 2 |   |  |  |
| Bilişim Teknolojileri | 1 |   |  |  |
| Teknoloji Tasarım     | 1 |   |  |  |
| Okul Öncesi           | 2 |   |  |  |
| Özle Eğitim Sınıfı    | 1 |   |  |  |

Tablo 13. Kurumdaki Mevcut Hizmetli/ Memur Sayısı

|  | Görevi | Erkek | Kadın | Eğitim Durumu | Hizmet Yılı |
|--|--------|-------|-------|---------------|-------------|
|  |        |       |       |               |             |

Tablo 14. Kurumda Gerçekleşen Öğretmen Sirkülasyonu

|        | Yıl İçerisinde Kurumdan Ayrılan Öğretmen Sayısı |      |      | Yıl İçerisinde Kurumda Göreve Başlayan Öğretmen Sayısı |      |      |
|--------|---|------|------|--|------|------|
|        | 2021  | 2022 | 2023 | 2021   | 2022 | 2023 |
| TOPLAM | 3   | 3    | 3    | 2  | 2    | 2    |

Tablo 15 Öğretmenlerin Konulara göre katılım sağlanan hizmetiçi eğitim sayısı

| Konulara göre katılım sağlanan hizmetiçi eğitim sayısı |                  |       |                 |       |                 |       |
|--|------------------|-------|-----------------|-------|-----------------|-------|
| Görevi   | Yönetimle ilgili |       | Kişisel Gelişim |       | Mesleki Gelişim |       |
|  | Kadın            | Erkek | Kadın           | Erkek | Kadın           | Erkek |
| Katılan Öğretmen Sayısı                                | 4                | 1     | 35              | 8     | 48              | 8     |
| Katılmayan Öğretmen Sayısı                             | 46               | 7     |                 |       |                 |       |

|   |             |   |   |      |    |
|---|-------------|---|---|------|----|
| 1 | Memur       | - | - | -    | -  |
| 2 | Hizmetli    | - | - | -    | -  |
| 3 | GEÇİÇİ İŞÇİ |   | 1 | LİSE | 10 |

Tablo 16. Okul/kurum Rehberlik Hizmetleri

| Mevcut Kapasite                 |  |  |                      | Mevcut Kapasite Kullanımı ve Performans |                 |             |   |                     |                  |
|---------------------------------|--|--|----------------------|---|-----------------|-------------|---|---------------------|------------------|
| Psikolojik Danışman Norm Sayısı | Görev Yapan Psikolojik Danışman Sayısı | İhtiyaç Duyulan Psikolojik Danışman Sayısı | Görüşme Odası Sayısı | Danışmanlık Hizmeti Alan                |                 |             | Rehberlik Hizmetleri İle İlgili Düzenlenen Eğitim/Paylaşım Toplantısı vb. Faaliyet Sayısı |                     |                  |
|                                 |  |  |                      | Öğrenci Sayısı                          | Öğretmen Sayısı | Veli Sayısı | Öğretmenlere Yönelik  | Öğrencilere Yönelik | Velilere Yönelik |
| 2                               | 1                                      | 1  | 1                    | 586                                     | 42              | 586         | 5   | 17                  | 4                |



## 2.7.3 Teknolojik Düzey

| Araç-Gereçler                 | 2021  | 2022  | 2023  | İhtiyaç |
|-------------------------------|-------|-------|-------|---------|
| Akıllı Tahta Sayısı           | -     | 40    | 35    |         |
| Masaüstü Bilgisayar Sayısı    | 24    | 26    | 24    | 24      |
| Taşınabilir Bilgisayar Sayısı | 0     | 0     | 1     | 1       |
| Projeksiyon Sayısı            |       |       |       |         |
| TV Sayısı                     | 0     |       |       | 1       |
| Yazıcı Sayısı                 | 7     | 8     | 9     |         |
| Fotokopi Makinası Sayısı      | 1     | 2     | 2     |         |
| İnternet Bağlantı Hızı        | 24BİT | 24BİT | 24BİT |         |
| TV Sayısı                     | 0     | 0     | 0     |         |
| Led Tabela                    | 0     | 1     | 1     |         |
|                               |       |       |       |         |
|                               |       |       |       |         |
|                               |       |       |       |         |
|                               |       |       |       |         |
|                               |       |       |       |         |
|                               |       |       |       |         |

| Fiziki Mekân           | Var | Yok | Adedi | İhtiyaç |
|------------------------|-----|-----|-------|---------|
| Öğretmen Çalışma Odası | x   |     | 1     |         |
| Ekipman Odası          | x   |     | 2     |         |
| Kütüphane              | x   |     | 2     |         |
| Rehberlik Servisi      | x   |     | 2     |         |
| Resim Odası            | x   |     | 1     |         |
| Müzik Odası            | x   |     | 1     |         |

|                            |   |   |   |   |
|----------------------------|---|---|---|---|
| Çok Amaçlı Salon           |   | x |   | 1 |
| Teknoloji ve Tasarım Odası | x |   | 1 |   |
| Bilgisayar laboratuvarı    | x |   | 1 |   |
| Yemekhane                  |   | x |   |   |
| Spor Salonu                |   | x |   |   |
| Otopark                    |   | x |   |   |
| Spor Alanları              |   | x |   |   |
| Kantin                     | x |   | 1 |   |
| Fen Bilgisi Laboratuvarı   | x |   | 1 |   |
| Atölyeler                  |   | x |   |   |
| Yardımcı Personel Odası    | x |   | 1 |   |
| Arşiv                      | x |   | 1 |   |
| Harita Odası               | x |   | 1 |   |
| Destek Odası               | x |   | 1 |   |

## 2.7.3 Mali Kaynaklar

Tablo 19 . Kaynak Tablosu

| Kaynak Tablosu veri girişi       |  | 2024          |  |  |  |  |
|----------------------------------|--|---------------|--|--|--|--|
| Genel Bütçe                      |  | 260000        |  |  |  |  |
| Valilik Ve Belediyelerin Katkısı |  | 0             |  |  |  |  |
| Diğer Gelirler                   |  | 0             |  |  |  |  |
| Kantin                           |  | 72000         |  |  |  |  |
| Okul Aile Birliği                |  | 127000        |  |  |  |  |
| <b>TOPLAM</b>                    |  | <b>459000</b> |  |  |  |  |

| Kaynaklar         | 2024   | 2025   | 2026   | 2027   | 2028   |
|-------------------|--------|--------|--------|--------|--------|
| Genel Bütçe       | 260000 | 310000 | 360000 | 410000 | 460000 |
| Okul Aile Birliği | 127000 | 145000 | 200000 | 250000 | 300000 |
| Özel İdare        |        |        |        |        |        |
| Kira Gelirleri    | 72000  | 95000  | 150000 | 210000 | 260000 |

|                     |        |        |        |        |         |
|---------------------|--------|--------|--------|--------|---------|
| Döner Sermaye       |        |        |        |        |         |
| Dış Kaynak/Projeler |        |        |        |        |         |
| Diğer               |        |        |        |        |         |
| <b>TOPLAM</b>       | 459000 | 555000 | 710000 | 870000 | 1020000 |

**Tablo 20. Harcama Kalemler**

| Harcama Kalemi             | Çeşitleri |
|----------------------------|-----------|
| Personel                   | -         |
| Onarım                     | 160000    |
| Sosyal-sportif faaliyetler | 150000    |
| Temizlik                   | 55000     |
| İletişim                   | 56000     |
| Kırtasiye                  | 35000     |

**Tablo 21. Gelir-Gider Tablosu**

| YILLAR                      | 2021   |               | 2022   |               | 2023   |                 |
|-----------------------------|--------|---------------|--------|---------------|--------|-----------------|
|                             | GELİR  | GİDER         | GELİR  | GİDER         | GELİR  | GİDER           |
| HARCAMA KALEMLERİ           |        |               |        |               |        |                 |
| Temizlik                    | 125000 | 5000          | 355000 | 6500          | 459000 | 53000           |
| Küçük Onarım                |        | 4500          |        | 13276         |        | 71400           |
| Bilgisayar Harcamaları      |        | 12000         |        | 24798         |        | 3171            |
| Büro Makinaları Harcamaları |        | 2500          |        | 4000          |        | 45317           |
| Telefon                     |        | <b>917,31</b> |        | <b>944,88</b> |        | <b>1.544,32</b> |
| Sosyal Faaliyetler          |        | 3500          |        | 8700          |        | 35000           |
| Kırtasiye                   |        | 1250          |        | 8000          |        | 10000           |
| <b>GENEL</b>                |        | 29667,31      |        | 66218,88      |        | 219.432,32      |

## 2.7.5. İstatistik Veriler

Tablo:22 Öğrenci Yıllara Göre Mevcut Durumu

| ÖĞRENCİ DURUMU                             | 2020-2021 | 2021-2022 | 2022-2023 |
|--|-----------|-----------|-----------|
| Genel Öğrenci mevcudu                      | 664       | 669       | 668       |
| Ortalama Sınıf Mevcudu                     | 22        | 23        | 23        |
| Mevcudu en fazla olan sınıf öğrenci sayısı | 20        | 22        | 24        |
| Mevcudu en az olan sınıf öğrenci sayısı    | 20        | 20        | 20        |
| Kaynaştırma eğitimine tabi öğrenci sayısı  | 22        | 24        | 28        |

| ÖĞRENCİ DURUMU                                      | 2020-2021 | 2021-2022 | 2022-2023 |
|---|-----------|-----------|-----------|
| Kaynaştırma eğitimine tabi öğrenci sayısı           | 22        | 24        | 28        |
| Özel eğitim öğrenci sayısı(hafif zihinsel, otistik) | 6         | 6         | 8         |
| Özel eğitim öğrenci sayısı(orta zihinsel, otistik)  |           |           |           |
| Özel eğitim öğrenci sayısı(ağır zihinsel, otistik)  |           |           |           |
| Üstün yetenekli öğrenci sayısı                      |           |           |           |
| Destek eğitim odası sayısı                          | 2         | 3         | 4         |
| Destek eğitimden faydalanan öğrenci sayısı          | 10        | 12        | 14        |

Tablo:23 Öğrenci Yıllara DYK Göre Mevcut Durumu

| DYK KURSLARI(Ortaokul  | 2020-2021     | 2021-2022     | 2022-2023 |
|--|---------------|---------------|-----------|
| DYK kursu açılan ders adlarını buraya yazın vesayısı(satırı çoğaltarak ekleyin)                        | Türkçe        | Türkçe        | -         |
|  | Matematik     | Matematik     | -         |
|  | Fen Bilimleri | Fen Bilimleri | -         |
|  | İngilizçe     | İngilizçe     | -         |
| Bir eğitim ve öğretim yılında destekleme ve yetiştirme kurslarına kayıt yaptıran öğrenci oranı (%)     | 72.44         | 82.66         | -         |
| Destekleme ve yetiştirme kurslarına devam eden öğrencilerin katılım sağladığı derslerin not ortalaması | 65.66         | 76.88         | -         |
| DYK kurslarında görev alan öğretmen sayısı   | 16            | 18            | -         |

Tablo:24 Okulun Akademik Başarısı Yıllara Göre Mevcut Durum

| OKULUN AKADEMİK BAŞARISI  | 2020-2021 | 2021-2022 | 2022-2023 |
|---|-----------|-----------|-----------|
| Matematik dersi yıl sonu puanı ortalaması                           | 65,78     | 62,42     | 69,07     |
| Türkçe dersi yıl sonu puanı ortalaması                              | 74,55     | 77,87     | 73,05     |
| Fen Bilimleri dersi yıl sonu puanı ortalaması                       | 71,69     | 74,57     | 73,78     |
| Sosyal Bilimler dersi yıl sonu puanı ortalaması                     | 87,89     | 88,43     | 89,43     |
| Yabancı dil dersi yıl sonu puanı ortalaması                         | 70,57     | 72,56     | 74,56     |
| Sınıfını doğrudan geçen öğrenci oranı                               | 100       | 100       | 100       |
| Sınıf tekrarı yapan öğrenci oranı                                   | 0         | 0         | 0         |
| MERKEZİ SINAVLAR(LGS)   | 2020-2021 | 2021-2022 | 2022-2023 |
| Merkezi ortaöğretim kurum sınavlarına katılan öğrenci sayısı        | 145       | 177       | 151       |
| Merkezi sınav puanı ortalaması                                      | 222.66    | 234.65    | 244.76    |
| Merkezi yüzdeler dilim ortalaması                                   | 54.55     | 56.77     | 58.76     |
| Merkezi sınavla alan ortaöğretim kurumlarına yerleşen öğrenci oranı | 15        | 16        | 18        |

Tablo:25 Okulun Devamsızlık Yıllara Göre Mevcut Durumu

| ÖĞRENCİ DEVAM DURUMU                                      | 2020-2021 | 2021-2022 | 2022-2023 |
|---|-----------|-----------|-----------|
| Öğrencilerin Devamsızlık Ortalaması                       | 10        | 10        | 10        |
| Devamsızlıktan Kalan Öğrenci Sayısı                       | 0         | 0         | 0         |
| Önceki Yıl devamsız olup dadevamı sağlanan öğrenci sayısı | 0         | 0         | 0         |

Tablo:26 Personelin Devam Yıllara Göre Mevcut Durumu

| PERSONEL DEVAM DURUMU                      | 2020-2020 | 2021-2022 | 2022-2023 |
|--|-----------|-----------|-----------|
| Personel Sevk Alma ortalaması              | 3         | 4         | 4         |
| Zorunlu izinler hariç alınan izin süreleri | 0         | 0         | 0         |
| Alınan rapor ortalaması                    | 2         | 2         | 2         |

Tablo:27 Sosyal Kulupler Yıllara Göre Mevcut Durumu

| KURULAN SOSYAL KULÜPLER        | YAPILAN PROJE VE FAALİYETLER        | KULÜPLERİN GERÇEKLEŞTİRDİĞİ FAALİYET SAYISI |           |           |
|--------------------------------|-------------------------------------|---|-----------|-----------|
|                                |                                     | 2020-2021                                   | 2021-2022 | 2022-2023 |
| Bilişim ve İnternet Kulübü     | Pano çalışmaları                    | 2   | 4         | 6         |
|                                | Belirli Gün Hafta Kutlama           | 4   | 6         | 8         |
| Değerler Kulübü                | Proje Çalışmaları                   | 3   | 3         | 4         |
|                                | Belirli Gün Hafta Kutlama           | 3   | 3         | 4         |
| Enerji Verimliliği Kulübü      | Bilgilendirme Çalışmaları           | 4   | 5         | 6         |
|                                | Tasarruf Çalışmaları                | 4   | 5         | 6         |
|                                | Rahmi Koç Müze Gezisi               | 4   | 5         | 6         |
| Gezi, Tanıtma ve Turizm Kulübü | Şehit Cuma Dağ Tabiat Tarihi Müzesi | 4   | 5         | 6         |
|                                | Anıtkabir Müzesi                    | 4   | 5         | 6         |
|                                | Belirli Gün Hafta Kutlama           | 3   | 3         | 3         |
| İş Sağlığı ve Güvenliği Kulübü | Pano Çalışmaları                    | 3   | 3         | 3         |
|                                | Bilgilendirme Çalışmaları           | 3   | 3         | 3         |
|                                | Belirli Gün Hafta Kutlama           | 3   | 3         | 3         |
| Kızılay ve Kan                 | Belirli Gün Hafta Kutlama           | 3   | 3         | 3         |

|  |                                   |   |   |   |
|--|-----------------------------------|---|---|---|
| <b>Bağışı Kulübü</b>                         | Pano çalışmaları                  |   |   |   |
| <b>Kütüphanecilik Kulübü</b>                 | Kitap Sayısını Artırma            | 3 | 3 | 3 |
|  | Kitap Okuma Sayısını Artırma      |   |   |   |
| <b>Sivil Savunma Kulübü</b>                  | Belirli Gün Hafta Kutlama         | 3 | 3 | 3 |
|  | Tatbikatlar                       |   |   |   |
| <b>Sağlık Temizlik Beslenme Kulübü</b>       | Pano Çalışmaları                  | 3 | 3 | 3 |
|  | Bilgilenirme Çalışmaları          |   |   |   |
| <b>Görsel Sanatlar Kulübü</b>                | Boya Çalışmaları                  | 3 | 3 | 3 |
|  | Resim Yarışmaları                 |   |   |   |
| <b>Spor Kulübü</b>                           | Satranç Yarışması                 | 2 | 2 | 2 |
|  | Mangala Yarışması                 |   |   |   |
| <b>Bilim Fen Teknoloji</b>                   | Pano Çalışmaları                  | 2 | 2 | 2 |
|  | Sergi Çalışmaları                 |   |   |   |
| <b>Meslekleri Tanıtma Kulübü</b>             | Pano Çalışmaları                  | 5 | 5 | 5 |
|  | Okul Gezileri                     |   |   |   |
| <b>Trafik Güvenliği ve İlk Yardım Kulübü</b> | Belirli Gün Hafta Kutlama         | 3 | 3 | 3 |
|  | Pano Çalışmaları                  |   |   |   |
|  | Trafik Parkuru Araç Sürme Eğitimi |   |   |   |
|  |                                   |   |   |   |

| OKULDA YAPILAN SOSYAL FAALİYETLER-KUTLAMA-ANMA-BELİRLİ GÜN VE HAFTALAR-KERMES VB. | 2020-2021 | 2021-2022 | 2022-2023 |
|---|-----------|-----------|-----------|
| <b>İlköğretim Haftası (Eylül ayının 3. haftası)</b>                               | 1         | 1         | 1         |
| <b>Gaziler Günü (19 Eylül)</b>  | 1         | 1         | 1         |
| <b>15 Temmuz Demokrasi ve Millî Birlik Günü *</b>                                 | 2         | 2         | 2         |
| <b>Hayvanları Koruma Günü (4 Ekim)</b>  | 1         | 1         | 1         |
| <b>Ahilik Kültürü Haftası (8-12 Ekim)</b>   | 1         | 1         | 1         |
| <b>Dünya Afet Azaltma Günü (13 Ekim)</b>  | 2         | 2         | 2         |
| <b>Cumhuriyet Bayramı (29 Ekim)</b>   | 2         | 2         | 2         |
| <b>Kızılay Haftası (29 Ekim-4 Kasım)</b>  | 1         | 1         | 1         |
| <b>Lösemili Çocuklar Haftası (2-8 Kasım)</b>                                      | 1         | 1         | 1         |
| <b>Atatürk Haftası (10-16 Kasım)</b>  | 3         | 3         | 3         |
| <b>Dünya Diyabet Günü (14 Kasım)</b>  | 1         | 1         | 1         |
| <b>Afet Eğitimi Hazırlık Günü (12 Kasım)</b>                                      | 2         | 2         | 2         |
| <b>Dünya Çocuk Hakları Günü (20 Kasım)</b>  | 1         | 1         | 1         |

|   |   |   |   |
|---|---|---|---|
| Öğretmenler Günü (24 Kasım)   | 2 | 2 | 2 |
| Dünya Engelliler Günü (3 Aralık)  | 1 | 1 | 1 |
| Türk Kadınına Seçme ve Seçilme Hakkının Verilişi (5 Aralık)                   | 1 | 1 | 1 |
| Mevlana Haftası (07-17 Aralık)  | 1 | 1 | 1 |
| İnsan Hakları ve Demokrasi Haftası (10 Aralık gününü içine alan hafta)        | 1 | 1 | 1 |
| Tutum, Yatırım ve Türk Malları Haftası (12-18 Aralık)                         | 2 | 2 | 2 |
| Mehmet Akif Ersoy'u Anma Haftası (20-27 Aralık)                               | 2 | 2 | 2 |
| Enerji Tasarrufu Haftası (Ocak ayının 2. haftası)                             | 1 | 1 | 1 |
| Vergi Haftası (Şubat ayının son haftası)                                      | 1 | 1 | 1 |
| Yeşilay Haftası (1 Mart gününü içine alan hafta)                              | 1 | 1 | 1 |
| Dünya Kadınlar Günü (8 Mart)  | 1 | 1 | 1 |
| Bilim ve Teknoloji Haftası (8-14 Mart)  | 1 | 1 | 1 |
| İstiklâl Marşı'nın Kabulü ve Mehmet Akif Ersoy'u Anma Günü (12 Mart)          | 2 | 2 | 2 |
| Tüketiciyi Koruma Haftası(15-21 Mart)   | 1 | 1 |   |
| Şehitler Günü (18 Mart)   | 1 | 1 | 1 |
| Türk Dünyası ve Toplulukları Haftası (21 Mart Nevruz gününü içine alan hafta) | 1 | 1 | 1 |
| Orman Haftası (21-26 Mart)  | 1 | 1 | 1 |
| Dünya Su Günü (22 Mart)   | 1 | 1 | 1 |
| Kütüphaneler Haftası (Mart ayının son pazartesi gününü içine alan hafta)      | 1 | 1 | 1 |
| Dünya Otizm Farkındalık Günü (2 Nisan)  | 1 | 1 | 1 |
| Kişisel Verileri Koruma Günü (7 Nisan)  | 1 | 1 | 1 |
| Ulusal Egemenlik ve Çocuk Bayramı (23 Nisan)                                  | 2 | 2 | 2 |
| Kût'ül Amâre Zaferi (29 Nisan)  | 2 | 2 | 2 |
| Bilişim Haftası (Mayıs ayının ilk haftası)                                    | 1 | 1 | 1 |
| Trafik ve İlk Yardım Haftası (Mayıs ayının ilk haftası)                       | 2 | 2 | 2 |
| İş Sağlığı ve Güvenliği Haftası (4-10 Mayıs)                                  | 2 | 2 | 2 |
| Anneler Günü (Mayıs ayının 2 inci Pazarı)                                     | 2 | 2 | 2 |
| Engelliler Haftası (10-16 Mayıs)  | 2 | 2 | 2 |
| Müzeler Haftası (18-24 Mayıs)   | 2 | 2 | 2 |



|  |   |   |   |
|--|---|---|---|
| Atatürk'ü Anma ve Gençlik ve Spor Bayramı (19 Mayıs)           | 2 | 2 | 2 |
| Etik Günü (25 Mayıs)   | 2 | 2 | 2 |
| İstanbul'un Fethi (29 Mayıs)                                   | 2 | 2 | 2 |
| Çevre ve İklim Değişikliği Haftası (Haziran ayının 2. haftası) | 2 | 2 | 2 |
| İş Sağlığı ve Güvenliği Haftası (4-10 Mayıs)                   | 1 | 1 | 1 |
| Anneler Günü (Mayıs ayının 2 inci Pazarı)                      | 2 | 2 | 2 |
| Engelliler Haftası (10-16 Mayıs)                               | 1 | 1 | 1 |
| Müzeler Haftası (18-24 Mayıs)                                  | 2 | 2 | 2 |
| Atatürk'ü Anma ve Gençlik ve Spor Bayramı (19 Mayıs)           | 2 | 2 | 2 |
| Etik Günü (25 Mayıs)   | 1 | 1 | 1 |

| OKUL KÜLTÜREL FAALİYETLERİNE KATILIM              | GEZİLER   |           |           | SERGİLER  |           |           | TİYATRO-DİNLETİ |           |           |
|---|-----------|-----------|-----------|-----------|-----------|-----------|-----------------|-----------|-----------|
|   | 2020-2021 | 2021-2022 | 2022-2023 | 2020-2021 | 2021-2022 | 2022-2023 | 2020-2021       | 2021-2022 | 2022-2023 |
| Toplam Öğretmen Sayısı                            | 64        | 62        | 61        | 64        | 62        | 61        | 64              | 62        | 61        |
| Görevli Öğretmen Sayısı                           | 25        | 25        | 25        | 4         | 4         | 4         | -               | -         | -         |
| Katılan Öğretmen Oranı                            | 15        | 16        | 17        | 8         | 8         | 8         | -               | -         | -         |
| Toplam Öğrenci Sayısı                             | 664       | 669       | 668       | 664       | 669       | 668       | 664             | 669       | 668       |
| Katılan Öğrenci Sayısı                            | 120       | 130       | 220       | 50        | 55        | 60        | -               | -         | -         |
| Katılan Öğrenci Oranı                             | 17,659    | 19,78     | 19,16     | 7,50      | 8.13      | 9,65      | -               | -         | -         |
| Toplam Veli Sayısı(Bir veli olarak değerlendirin) | -         | -         | -         | -         | -         | -         | -               | -         | -         |
| Katılan veli sayısı                               | -         | -         | -         | -         | -         | -         | -               | -         | -         |
| Katılım oranı(veli)                               | -         | -         | -         | -         | -         | -         | -               | -         | -         |
| Düzenlenen gezi sayısı                            | 3         | 3         | 3         | 3         | 3         | 3         | -               | -         | -         |
| Düzenlenen sergi Sayısı                           | 2         | 2         | 2         | 2         | 2         | 2         | -               | -         | -         |
| Düzenlenen tiyatro dinleti vb sayısı              | -         | -         | -         | -         | -         | -         | -               | -         | -         |

Tablo:29 Sosyal Faaliyetlere Katılım Yıllara Göre Mevcut Durumu

| OKUL SOSYAL FAALİYETLERİNE KATILIM                | Kutlama Etkinlikleri |           |           | Anma Günleri |           |           | Kermes vb. |           |           |
|---|----------------------|-----------|-----------|--------------|-----------|-----------|------------|-----------|-----------|
|   | 2020-2021            | 2021-2022 | 2022-2023 | 2020-2021    | 2021-2022 | 2022-2023 | 2020-2021  | 2021-2022 | 2022-2023 |
| Toplam Öğretmen Sayısı                            | 64                   | 62        | 61        | 64           | 62        | 61        | 64         | 62        | 61        |
| Görevli Öğretmen Sayısı                           | 10                   | 8         | 6         | 10           | 8         | 6         | 4          | 6         | 8         |
| Katılan Öğretmen Oranı                            | 98                   | 99        | 95        | 95           | 98        | 98        | 96         | 96        | 97        |
| Toplam Öğrenci Sayısı                             | 664                  | 699       | 668       | 664          | 699       | 668       | 664        | 699       | 668       |
| Katılan Öğrenci Sayısı                            | 532                  | 650       | 610       | 640          | 670       | 650       | 630        | 610       | 635       |
| Katılan Öğrenci Oranı                             | 80,12                | 97,15     | 91,31     | 96,38        | 95,85     | 97,30     | 94,87      | 93,42     | 95,958    |
| Toplam Veli Sayısı(Bir veli olarak değerlendirin) | 250                  | 260       | 270       | 250          | 260       | 270       | 250        | 260       | 270       |
| Katılan veli sayısı                               | 110                  | 130       | 140       | 125          | 140       | 155       | 120        | 140       | 150       |
| Katılım oranı(veli)                               | 49,5                 | 52,65     | 51,85     | 54,65        | 51,45     | 56,76     | 60,11      | 53,85     | 55,65     |
| Düzenlenen kutlama etkinlik sayısı                | 2                    | 2         | 2         | 2            | 2         | 2         | 2          | 2         | 2         |
| Düzenlenen anma günü etkinliği Sayısı             | 2                    | 2         | 2         | 2            | 2         | 2         | 2          | 2         | 2         |
| Düzenlenen kermesvb sayısı                        | 2                    | 2         | 2         | 2            | 2         | 2         | 2          | 2         | 2         |

| GEZİNİN KONUSU                             | GEZİYİ DÜZENLEYEN ÖĞRETMEN   | GEZİNİN TARİHİ 2022-2023-2024 YILLARI                | GEZİYE KATILAN ÖĞRETMEN  | GEZİYE KATILAN ÖĞRENCİ | ETKİNLİĞE KATILAN VELİ |
|--|--|--|--|------------------------|------------------------|
| <b>Taurus Sinema Gezisi</b>                | Zeynep Batı<br>Şüle Ünlü<br>Duygu Başata<br>Çiğdem<br>Canbolat<br>Betül Dura<br>Polat Çoşgun | 19.12.2024<br>04.10.2024<br>18.10.2023<br>20.10.2022 | Zeynep Batı<br>Şüle Ünlü<br>Duygu Başata<br>Çiğdem<br>Canbolat<br>Polat Çoşgun | 45                     | 2                      |
| <b>Rahmi Koç Müzesi</b>                    | Zeynep Batı<br>Elif İkiz<br>Nilüfer Celebi   | 16.12.2024<br>18.10.2023<br>23.10.2022               | Zeynep Batı<br>Elif İkiz<br>Nilüfer Celebi                                     | 50                     | 3                      |
| <b>Anitkabir Müzesi</b>                    | Zeynep Batı<br>Elif İkiz<br>Nilüfer Celebi<br>Betül Dura                                     | 21.11.2024<br>09.11.2023<br>10.11.2022               | Zeynep Batı<br>Elif İkiz<br>Nilüfer Celebi                                     | 55                     | 24                     |
| <b>Şehit Cuma Dağ Tabiat Tarihi Müzesi</b> | Zeynep Batı<br>Elif İkiz<br>Nilüfer Celebi<br>Kübra Ateş<br>Binici<br>Betül Dura             | 22.11.2024<br>22.05.2024<br>24.05.2022               | Zeynep Batı<br>Elif İkiz<br>Nilüfer Celebi<br>Kübra Ateş<br>Binici             | 80                     | 12                     |
|  |  |  |  |                        |                        |

| SPOR KULÜBÜ FAALİYETLERİ |  | 2020-2021 | 2021-2022 | 2022-2023 |
|--------------------------|--|-----------|-----------|-----------|
| Basketbol                | Antrenör Sayısı                                      |           |           |           |
|                          | Lisanslı Öğrenci Sayısı                              |           |           |           |
|                          | Kazanılan Başarılar                                  |           |           |           |
|                          | Mezun olduktan sonra spora devam eden öğrenci sayısı |           |           |           |
| Voleybol                 | Antrenör Sayısı                                      |           |           |           |
|                          | Lisanslı Öğrenci Sayısı                              |           |           |           |
|                          | Kazanılan Başarılar                                  |           |           |           |
|                          | Mezun olduktan sonra spora devam eden öğrenci sayısı |           |           |           |
| Futbol                   | Antrenör Sayısı                                      |           |           |           |
|                          | Lisanslı Öğrenci Sayısı                              |           |           |           |
|                          | Kazanılan Başarılar                                  |           |           |           |
|                          | Mezun olduktan sonra spora devam eden öğrenci sayısı |           |           |           |
| Masa Tenisi              | Antrenör Sayısı                                      |           |           |           |
|                          | Lisanslı Öğrenci Sayısı                              |           |           |           |
|                          | Kazanılan Başarılar                                  |           |           |           |
|                          | Mezun olduktan sonra spora devam eden öğrenci sayısı |           |           |           |
| Satranç                  | Antrenör Sayısı                                      |           |           |           |
|                          | Lisanslı Öğrenci Sayısı                              |           |           |           |
|                          | Kazanılan Başarılar                                  |           |           |           |
|                          | Mezun olduktan sonra spora devam eden öğrenci sayısı |           |           |           |
| KICKBOX                  | Antrenör Sayısı                                      |           |           |           |
|                          | Lisanslı Öğrenci Sayısı                              | 2         | 2         | 2         |
|                          | Kazanılan Başarılar                                  | 2         | 2         | 3         |
|                          | Mezun olduktan sonra spora devam eden öğrenci sayısı | 3         | 3         | 3         |

| Okulundışıçevre(MEB,belediye,AB,TÜBİTAK,MEM)tarafından düzenlenen faaliyetveprojelerekatılmavebuprojelerden yararlanmadurumu,                      | 2020-2021 | 2021-2022 | 2022-2023 |
|--|-----------|-----------|-----------|
| <b>Katılım sağlanan Erasmus proje sayısı</b>   |           |           |           |
| <b>Yurtdışı hareketliliğe katılan öğretmen sayısı</b>  |           |           |           |
| <b>Yurtdışı hareketliliğe katılan yönetici sayısı</b>  |           |           |           |
| <b>Yurt dışı hareketliliğe katılan öğrenci sayısı</b>  |           |           |           |
| <b>MEB tarafından düzenlenen faaliyetlere(proje, etkinlik, yarışma b) katılan öğrenci sayısı, (Sosyal etkinlik modülünügözönünde bulunduralım)</b> | 5         | 6         | 6         |
| <b>MEB tarafından düzenlenen faaliyetlere katılan öğretmen sayısı(eğitim, panel, kutlama, anma vb.)</b>  | 15        | 20        | 25        |
| <b>MEM tarafından düzenlenen faaliyetlere katılan öğrenci sayısı(etkinlikleri, festival, eğitim, yarışma, şenlik vb.)</b>                          | 30        | 35        | 40        |
| <b>MEM tarafından düzenlenen faaliyetlere katılan öğretmen sayısı(eğitim, panel, kutlama, anma vb.)</b>  | 15        | 20        | 25        |
| <b>Belediye.....</b>   |           |           |           |
| <b>TÜBİTAK....</b>   | 13        | 14        | 14        |

| Sivil Savunma Bilgileri   | 2020-2021 | 2021-2022 | 2022-2023 |
|---|-----------|-----------|-----------|
| Personel Tahliyesi tatbikat sayısı  | 2         | 2         | 2         |
| İkaz/alarm tatbikat sayısı  | 2         | 2         | 2         |
| Personel Tahliyesi tatbikatına katılan öğrenci ve personel sayısı   | 685       | 679       | 671       |
| İkaz/alarm tatbikatına katılan öğrenci ve personel sayısı   | 685       | 679       | 671       |
| Yangın tertibatı, yangın tüpü, ikaz alarm zili, elektriktartibatının kontrolü, baca temizliđi, kalorifer kazanın temizliđi, ile ilgili bilgi verilmesi (yan taraftaki boşluđa açıklamanızı yazın) |           |           |           |

| Fiziki Mekân            | Var | Yok | Adedi | İhtiyaç | Açıklama |
|-------------------------|-----|-----|-------|---------|----------|
| Öğretmen Çalışma Odası  | x   |     | 1     |         |          |
| Ekipman Odası           | x   |     | 1     |         |          |
| Kütüphane               | x   |     | 2     |         |          |
| Rehberlik Servisi       | x   |     | 2     |         |          |
| Resim Odası             | x   |     | 1     |         |          |
| Müzik Odası             | x   |     | 1     |         |          |
| Çok Amaçlı Salon        |     | x   |       | 1       |          |
| Spor Salonu             |     | x   |       | 1       |          |
| Fen Laboratuvarı        | x   |     | 1     |         |          |
| Bilgisayar Laboratuvarı | x   |     | 1     |         |          |
| Tasarım Beceri Atölyesi | x   |     | 3     |         |          |

## 7.8.Dış Çevre Analizi (Politik, Ekonomik, Sosyal, Teknolojik, Yasal ve Çevresel Çevre Analizi -PESTLE)

### PESTLE Analiz Tablosu

| Politik-Yasal etkenler  | Ekonomik etkenler   |
|---|---|
| <ul style="list-style-type: none"><li>● Kalkınma Planı ve Orta Vadeli Program,</li><li>● Bakanlık, il ve ilçe stratejik planlarının incelenmesi,</li><li>● Yasal yükümlülüklerin belirlenmesi,</li><li>● Oluşturulması gereken kurul ve komisyonlar,</li><li>● Okul/kurum çevresindeki politik durum.</li></ul>   | <ul style="list-style-type: none"><li>● Okul/kurumun bulunduğu çevrenin genel gelir durumu,</li><li>● İş kapasitesi,</li><li>● Okul/kurumun gelirini arttırıcı unsurlar,</li><li>● Okul/kurumun giderlerini arttıran unsurlar,</li><li>● Tasarruf sağlama imkânları,</li><li>● İşsizlik durumu,</li><li>● Mal-ürün ve hizmet satın alma imkânları,</li><li>● Kullanılabilir bütçe</li></ul>   |
| Sosyokültürel etkenler  | Teknolojik etkenler   |
| <ul style="list-style-type: none"><li>● Kariyer beklentileri,</li><li>● Ailelerin ve öğrencilerin bilinçlenmeleri,</li><li>● Aile yapısındaki değişimler (geniş aileden çekirdek aileye geçiş, erken yaşta evlenme vs.),</li><li>● Nüfus artışı,</li><li>● Göç,</li><li>● Nüfusun yaş gruplarına göre dağılımı,</li><li>● Hayat beklentilerindeki değişimler (Hızlı para kazanma hırısı, lüks yaşama düşkünlük, kırsal alanda kentsel yaşam),</li><li>● Beslenme alışkanlıkları,</li><li>● Değerler, mesleki etik kuralları vb.</li></ul> | <ul style="list-style-type: none"><li>● Okul/kurumun teknoloji kullanım durumu</li><li>● e- Devlet uygulamaları,</li><li>● Dijital Platformlar üzerinden uzaktan eğitim imkânları,</li><li>● Okul/kurumun sahip olmadığı teknolojik araçlar</li><li>● Personelin ve öğrencilerin teknoloji kullanım kapasiteleri,</li><li>● Personelin ve öğrencilerin sahip olduğu teknolojik araçlar,</li><li>● Teknoloji alanındaki gelişmeler</li><li>● Teknolojinin eğitimde kullanımı</li></ul> |
| Çevresel Etkenler   |   |
| <ul style="list-style-type: none"><li>● Hava ve su kirlenmesi,</li><li>● Toprak yapısı,</li><li>● Bitki örtüsü,</li><li>● Doğal kaynakların korunması için yapılan çalışmalar,</li><li>● Çevrede yoğunluk gösteren hastalıklar,</li><li>● Doğal afetler (deprem kuşağında bulunma, Covid 19, kene vakaları vb.)</li></ul>   |   |

## 1.1. GZFT Analizi

### 1.1.1. Güçlü ve Zayıf Yönler

**Tablo 30 Güçlü Yönler Tablosu**

|                    |  |
|--------------------|--|
| Öğrenciler         | Öğretmen ve yönetim ile kolaylıkla iletişim kurulması ve derslerin işlenişinde yeniliğe açık olarak çeşitli yöntemler kullanılması |
| Çalışanlar         | Genç ve görevinde istekli eğitim kadrosu, sosyal faaliyetlerin ve iletişimin güçlü olması  |
| Veliler            | Okul idaresi ve öğretmenlerle güçlü bir iletişimin olması  |
| Bina ve Yerleşke   | Güvenlik sorununun bulunmaması   |
| Donanım            | Donanım olarak eksiğinin az olması   |
| Bütçe              | Büyük şehir olması nedeniyle mali kaynaklara ulaşabilmesi  |
| Yönetim Süreçleri  | Müdürlüğümüz faaliyetlerinin mevzuata uygun olarak ve hizmet odaklı iş yapılması   |
| İletişim Süreçleri | İl, İlçe ve okul/kurum düzeyinde iletişim ve yazışmaların zamanında gerçekleşmesi  |

**Tablo 30 Zayıf Yönler Tablosu**

|                    |  |
|--------------------|--|
| Öğrenciler         | Öğrenci profilinin kültürel farklılıklar oluşturulması, göç alan bir bölge olması. Okulun öğrenci sayısının fazla olması |
| Çalışanlar         | Çalışanların motivasyon ve örgütsel bağlılık düzeylerinin düşüklüğü  |
| Veliler            | Öğrenci velilerinin eğitimde kalite” kavramını, merkezi sınav başarısı olarak algılaması,                                |
| Bina ve Yerleşke   | Okul bina kapasitesinin yetersiz olması  |
| Donanım            | Yıpranan ve yenilenmesi gereken donanımlar için kaynak yetersizliği  |
| Bütçe              | Velilerin ekonomik nedenlerle okul aile birliği bütçesine katkısının az olması   |
| Yönetim Süreçleri  | Bütçe yetersizliğinden dolayı yönetim sürecindeki aksaklıklar  |
| İletişim Süreçleri | Velilerin eğitime bakış açısının eğitim vizyonuna uygun olmaması   |



## 1.1.2. Fırsatlar ve Tehditler

**Tablo 31 Fırsatlar Tablosu**

|               |   |
|---------------|---|
| Politik       | Başkent olması nedeniyle kurumlar arası iletişimin ve desteğin olması   |
| Ekonomik      | Merkezi yönetim bütçesinden eğitime ayrılan payın artış eğiliminde olması   |
| Sosyolojik    | Gölbaşının köklü okullarından biri olması sebebiyle zengin bir toplumsal geleneğe ve kültüre sahip olması   |
| Teknolojik    | Türkiye’de 100 okul arasından Dijital Kanatlar projesine okulumuzun seçilmesi, e-okul, Mebbis, KBS, e-Kurs, DYS ve e-devlet gibi teknolojik bilgi altyapısı, bilgi yönetimi ve aktarımında önemli avantajlar sağlamaktadır. |
| Mevzuat-Yasal | Başkent ilçe olması nedeniyle mevzuat ve yasal uygulamaların hızlı olması   |
| Ekolojik      | İlçemizde Eymir ve Mogan gölünün olması sebebiyle doğa etkinliklerinin yapılabilir olması   |

**Tablo 31 Tehditler Tablosu**

|               |   |
|---------------|---|
| Politik       | Özel okullarda uygulanan not verme sistemi ile birkaç adım öne geçen özel okul öğrencileriyle öğrencilerimizin girdiği rekabetin haksızlığı |
| Ekonomik      | Maddi gelir düzeyinin düşük olması ve göç alan bir bölge olması   |
| Sosyolojik    | Nüfus hareketliliği ve kentleşmede yaşanan hızlı değişim.   |
| Teknolojik    | Öğrencilerin ve velilerin teknolojiyi kullanma bilincinin zayıf olması  |
| Mevzuat-Yasal | Bakanlık bütçesinin kurum ve kuruluşların ihtiyaçlarını karşılayacak seviyede olmaması  |
| Ekolojik      | Okulun merkezi konumda olması nedeniyle gürültü ve hava kirliliği   |

## Gelişim ve Sorun Alanları

Gelişim ve sorun alanları analizi ile GZFT analizi sonucunda ortaya çıkan sonuçların planın geleceğe yönelim bölümü ile ilişkilendirilmesi ve buradan hareketle hedef, gösterge ve eylemlerin belirlenmesi sağlanmaktadır.

Gelişim ve sorun alanları ayırımında eğitim ve öğretim faaliyetlerine ilişkin üç temel tema olan Eğitime Erişim, Eğitimde Kalite ve Kurumsal Kapasite kullanılmıştır. Eğitime erişim, öğrencinin eğitim faaliyetine erişmesi ve tamamlamasına ilişkin süreçleri; Eğitimde kalite, öğrencinin akademik başarısı, sosyal ve bilişsel gelişimi ve istihdamı da dâhil olmak üzere eğitim ve öğretim sürecinin hayata hazırlama evresini; Kurumsal kapasite ise kurumsal yapı, kurum kültürü, donanım, bina gibi eğitim ve öğretim sürecine destek mahiyetinde olan kapasiteyi belirtmektedir.

| Eğitime Erişim                      | Eğitimde Kalite                       | Kurumsal Kapasite            |
|-------------------------------------|---------------------------------------|------------------------------|
| Okullaşma Oranı                     | Akademik Başarı                       | Kurumsal İletişim            |
| Okula Devam/ Devamsızlık            | Sosyal, Kültürel ve Fiziksel Gelişim  | Kurumsal Yönetim             |
| Okula Uyum, Oryantasyon             | Sınıf Tekrarı                         | Bina ve Yerleşke             |
| Özel Eğitime İhtiyaç Duyan Bireyler | İstihdam Edilebilirlik ve Yönlendirme | Donanım                      |
| Yabancı Öğrenciler                  | Öğretim Yöntemleri                    | Temizlik, Hijyen             |
| Hayatboyu Öğrenme                   | Ders araç gereçleri                   | İş Güvenliği, Okul Güvenliği |
|                                     |                                       | Taşıma ve servis             |

Gelişim ve sorun alanlarına ilişkin GZFT analizinden yola çıkılarak saptamalar yapılırken yukarıdaki tabloda yer alan ayırımında belirtilen temel sorun alanlarına dikkat edilmesi gerekmektedir.

## Gelişim ve Sorun Alanlarımız

| 1.TEMA: EĞİTİM VE ÖĞRETİME ERİŞİM |   |
|-----------------------------------|---|
| 1                                 | Ortaokulda devamsızlık  |
| 2                                 | Yabancı uyruklu öğrencilerin adres ve veli takibinin güç olması               |
| 3                                 | Özel eğitime ihtiyaç duyan bireylerin uygun eğitime erişiminin kolaylaşma     |
| 4                                 | Öğrencilere yönelik oryantasyon faaliyetlerinin ve gezilerin çoğalması        |
| 5                                 | Okullaşma oranının artması  |
| 6                                 | E -okul sistemiyle öğrenci verilerine ulaşımın kolaylaşması                   |
| 7                                 | Hayat boyu öğrenmeyle ilgili eğitim imkanlarını arttırmak                     |
| 8                                 | Velilerin eğitimlere katılımını arttırmak.                                    |
| 9                                 | Özel eğitimde devam eden öğrencilerin eğitim öğretim alanlarını iyileştirmek. |
| 10                                | Okul Web sayfasının aktif olarak kullanılması                                 |

| 2.TEMA: EĞİTİM VE ÖĞRETİMDE KALİTE |   |
|------------------------------------|---|
| 1                                  | Eğitim öğretim sürecinde bilişim ve iletişim teknolojilerinin kullanılması                      |
| 2                                  | Eğitsel değerlendirme ve tanılama   |
| 3                                  | Öğrencilerin güçlü ve zayıf yönlerinin tespit edilerek gerekli önlemlerin alınması              |
| 4                                  | Okul sağlığı komisyonunun aktif olarak çalışması  |
| 5                                  | Rehberlik hizmetlerinin aktif ve sürdürülebilir olması  |
| 6                                  | Öğretmen motivasyonumuzun yüksek tutmak   |
| 7                                  | Eğitim öğretim yöntemlerinde yeni yaklaşımları araştırma planlama ve uygulamada kararlı olmak   |
| 8                                  | Ortaöğretim kurumlarına geçiş sürecinde gerekli çalışmaları yaparak planlı yönlendirmeler yapma |
| 9                                  | Sosyal kültürel ve fiziksel gelişimlerine katkı sağlayacak gelişimleri planlı şekilde arttırmak |
| 10                                 | Akademik başarıyı arttırmaya yönelik çalışmalara ağırlık verme                                  |

| 3.TEMA: KURUMSAL KAPASİTE |                             |
|---------------------------|-----------------------------|
| 1                         | İnsan kaynakları planlaması |

|    |  |
|----|--|
| 2  | Öğrencilerin temel değerlere bağlı evrensel ahlaki değerlerle bağlarını da sağlamlaştırmak ve akran zorbalığını azaltmak |
| 3  | Okul binasıyla ilgili dezavantajlı durumları imkânlar ölçüsünde iyileştirmek   |
| 4  | Okul bahçe duvarının onarımın sağlanması   |
| 5  | Teknolojik imkanlarının daha aktif kullanımını sağlamak  |
| 6  | Öğrencilerin akademik ivmelerini artırmak  |
| 7  | Öğrenci devamsızlığını azaltıcı tedbirleri artırmak  |
| 8  | Eğitimde yenilikçi yaklaşımları desteklemek  |
| 9  | Personelin hizmet içi eğitimlere katılımını artırmak   |
| 10 | Sosyal, kültürel ve sportif faaliyetlerin sayısını artırmak  |

## 1.2. Tespit ve İhtiyaçların Belirlenmesi

Tablo 32 : Tespit ve ihtiyaçların Belirlenmesi

| Durum Analizi Aşamaları                              | Tespitler   | İhtiyaçlar   |
|--|---|--|
| Uygulanmakta Olan Stratejik Planın Değerlendirilmesi | İzleme ve değerlendirme çalışmalarında eksiklikler saptanmıştır.                | İzleme ve değerlendirme için etkin bir sistem kurulması        |
| Paydaş Analizi                                       | Aileler ile iletişim ve iş birliği yetersizdir.                                 | Aileler ile ilişkileri güçlendirecek bir ekosistemin kurulması |
| Okul İçi Analiz                                      | Öğrencilerin öğrenme stilleri arasında en yüksek yüzde (%80) sosyal öğrenmedir. | İşbirlikçi öğretim tekniklerine ağırlık verilmesi.             |

## 3.GELECEĞE BAKIŞ

Okul Müdürlüğümüzün Misyon, vizyon, temel ilke ve değerlerinin oluşturulması kapsamında öğretmenlerimiz, öğrencilerimiz, velilerimiz, çalışanlarımız ve diğer paydaşlarımızdan alınan görüşler, sonucunda stratejik plan hazırlama ekibi tarafından oluşturulan Misyon, Vizyon, Temel Değerler; Okulumuz üst kurulana sunulmuş ve üst kurul tarafından onaylanmıştır.

### 3.1. Misyon:

**Türkiye Yüzyılına geleceğe taşıyacak yeni neslinin yetişmesine ve milli manevi değerle sahip olmaları bizim ana hedefimizdir,**

### 3.2. Vizyon :

**Her öğrencinin iyi bir üst eğitim kurumuna yerleşmesini ve sosyal becerilerini geliştirmesini, toplumsal ve milli değerleri yaşamasını sağlamak, çocuklarımıza mutlu ve başarılı bireyler olma isteği ve yeteneğini kazandırmaktır**

### 3.3. Temel Değerlerimiz

- 1- Çevreye ve Bütün Canlıların Yaşam Haklarına Duyarlılık,
- 2-Analitik ve Bilimsel Bakış,
- 3-Girişimcilik, Yaratıcılık, Yenilikçilik,

- 4-Sanatsal Duyarlılık ve Sanat Becerisi,
- 5-Meslek Etiği ve Ahlak,
- 6-Saygınlık,
- 7-Tarafsızlık, Güvenilirlik ve Adalet
- 8-Katılımcılık,
- 9-Şeffaflık ve Hesap Verebilirlik,
- 10-Yardımseverlik ve dayanışma
- 11-Atatürk ilke ve inkılâplarına bağlılığımız
- 12-Vizyonumuz
- 13-LGS başarımız
- 14-Kurum kültürümüz
- 15-Mezunlarımız
- 16-Dürüst, çalışkan, yenilikçi ve özverili öğretmenlerimiz
- 17-Öğrencilerimiz
- 18- Velilerimiz
- 19- Her öğrencinin bireysel başarısına katkı sunulması
- 20-Sosyal sorumluluk projelerine olan duyarlılığımız.

## 1. AMAÇ , HEDEF VE PERFORMANS GÖSTERGESİ İLE STRATEJİLERİN BELİRLENMESİ

|              |   |
|--------------|---|
| <b>TEMA:</b> | <b>Eğitim Öğretime Erişim ve Katılım</b>  |
| Amaç 1       | Öğrencilerin eğitim öğretime etkin katılımlarıyla donanımlı olarak bir üst öğrenime geçişi sağlanacaktır. |
| Hedef 1.1    | Öğrenme kayıpları önleyici çalışmalar yapılarak azaltılacaktır.   |
| Hedef 1.2.   | Öğrencilerin ders dışı etkinliklere katılım oranları artırılabacaktır                                     |

|              |  |
|--------------|--|
| <b>TEMA:</b> | <b>Eğitim-Öğretimde Kalite</b>   |
| Amaç 2       | Ortaokul kademesinde öğrencilerin kaliteli eğitime erişimleri fırsat eşitliği temelinde artırılarak bilişsel, duyuşsal ve fiziksel olarak çok yönlü gelişimleri sağlanacak ve temel hayat becerilerini edinmiş öğrenciler yetiştirilecektir. |
| Hedef 2.1    | Öğrencilerin akademik başarılarıyla birlikte tasarım ve girişimcilik yönlerini artırmaya yönelik bütüncül çalışmalar yürütülecektir.   |
| Hedef 2.2    | Öğrencilerin akademik başarısının artırılması ve yaşam becerilerinin geliştirilmesi için rehberlik faaliyetleri güçlendirilecektir.  |

|              |  |
|--------------|--|
| <b>TEMA:</b> | <b>Kurumsal Kapasite</b>   |
| Amaç 3       | Okulun eğitimin temel ilkeleri doğrultusunda, niteliğini arttırmak amacıyla kurumsal kapasite geliştirilecektir. |
| Hedef 3.1    | Okulun fiziki mekânlarının okulun ihtiyaç ve hedefleri doğrultusunda iyileştirilmesi sağlanacaktır.              |
| Hedef 3.2    | Kurum personelinin mesleki gelişimlerinin artırılması sağlanacaktır.   |

**TEMA:EđitimveÖđretimdeKalite****Okul/KurumTürü:Ortaokul**

|                               |   |
|-------------------------------|---|
| <b>Amaç</b>                   | A1.Öđrencilerineđitimöđretimeetkinkatılımlarıyladonanımlıolarakbirüstöđrenimegeçişisađlanacaktır.   |
| <b>Hedef</b>                  | H1.Öđrenmekayıplarıönleyiciçalışmalarıyapılarakazaltılacaktır.  |
| <b>PerformansGöstergeleri</b> | PG1.1Biređitimveöđretimylındadesteklemeveyetiştirmekurslarınakayıptıptıranöđrencioranı(%)<br>PG1.2DesteklemeveyetiştirmekurslarınadevamedenöđrencilerinortalımsađladıđıderslerinnotortalamasıPG1.320günveüzeriözürsüz devamsızlıkyapanöđrenci oranı(%)<br>PG 1.4 Kaynaştırma öđrencilerine yönelik destek eğitim oranı (%)  |
| <b>Stratejiler</b>            | S1 Öđrencilerin genel derslerdeki kazanım eksiklikleri tespit edilerek destekleme ve yetiştirme kurslarıylaakademikyeterliklerininartırılmasısađlanacaktır.<br>S2 Dijital platformlar aracılıđıyla öđrencilerin tamamlayıcı ve destekleyici eğitim almaları sađlanacaktır.S3 DYK'lara yönelik ders içeriklerine katkı sađlayacak etkinlik, okuma vb aktivitelerin zenginleştirilmesi sađlanacaktır.<br>S4DYKİçerikleriöđrencininhazırbulunuşlukseviyesidikkatealınarakhazırlanacaktır.<br>S5Öđrencilerindevamsızlıknedenleritespitedilerekdevamsızlıđnedenolanetmenlergiderilecektir. (Veli görüşmeleri,rehberlik çlaışma sayıları) |

|           |  |
|-----------|--|
| Hedef 3.3 | Okulların bölgesel (yerel), ulusal ve uluslararası proje, yarışma ve etkinliklere katılımı artırılacaktır.               |
| Hedef 3.4 | Eđitim ve öđretimin güvenli bir ortamda gerçekleştirilmesi için okul güvenliđi geliştirilecektir.                        |
| Hedef 3.5 | Eđitim ve öđretimin sađlıklı ve güvenli bir ortamda gerçekleştirilmesi için okul sađlıđı ve güvenliđi geliştirilecektir. |

**TEMA:EđitimveÖđretimdeKalite**

| Okul/Kurum Türü: Ortaokul      |  |
|--------------------------------|--|
| <b>Amaç</b>                    | A2. Öğrencileremedeniyetimizinveinsanlığınortakdeğerleriyleçağın gereklereuygunbilgi, beceri, tutumvedavranışlarkazandırılacaktır.   |
| <b>Hedef</b>                   | H1. Öğrencilerinakademikbaşarılarıylabirliktetasarımve girişimcilikyönleriniartırmayayönelikbütüncül çalışmalarayürütülecektir.  |
| <b>Performans Göstergeleri</b> | PG 1.1 Matematik dersi yıl sonu puanı ortalaması<br>PG1.2Türkçedersiyılsonupuanıortalaması<br>PG 1.3 Fen Bilimleri dersi yıl sonu puanı ortalaması<br>PG1.4Öğrencibaşınaokunankitapsayısı<br>PG 1.5 Bir eğitim ve öğretim yılında yerel, ulusal ve uluslararası proje, yarışma vb. etkinliklere katılan öğrencioranı(%)  |
| <b>Stratejiler</b>             | S1 Öğrencilerin kazanım eksiklikleri tespit edilerek destekleme ve yetiştirme kurslarıyla akademik yeterliklerininartırılmasısağlanacaktır.<br>S2Öğrencilerinkompozisyon, resim, şiirvb. yarışmalarakatılımlariteşvikedilecek, okuliçerisindeyapılan yarışmalarda öğrencilerin ödüllendirilmesisağlanacaktır.<br>S3Okulkütüphanesizenginleştirilecek, öğrencilerin kitapokumasınıteşvikedecek etkinliklerdüzenlenecektir. S4Öğrencilerin yerel, ulusalveuluslararasıprojeveyarışmalarakatılımlariteşvikedilecektir.<br>S5Öğrencilerinortaokul5. sınıflardayabancıdilağırlıklıheğitilmalarısağlanacaktır. |

| TEMA: Kurumsal Kapasite        |  |
|--------------------------------|--|
| Okul/Kurum Türü: Ortaokul      |  |
| <b>Amaç</b>                    | A3. Eğitim ortamlarının fiziki imkânları geliştirilecektir.  |
| <b>Hedef</b>                   | H1. Temeleğitimdeokullarının niteliğini arttıracak uygulamalar ve çalışmalar ayar verilmesi sağlanacaktır.   |
| <b>Performans Göstergeleri</b> | P1.1 İyileştirilen fiziki mekân sayısı.  |
| <b>Stratejiler</b>             | S1 Fiziki mekânların (derslikler, sporsalONU, kütüphaneler, atölyeler vb.) iyileştirilmesi için kamu idareleri, belediyeler ve işverenlerle işbirlikleri yapılacaktır. |

| <b>TEMA:Eğitim Öğretimde Kalite</b> |  |
|-------------------------------------|--|
| <b>Okul/Kurum Türü:Ortaokul</b>     |  |
| <b>Amaç</b>                         | A5.Ortaokul kademesinde öğrencilerin kalite eğitime erişimleri için sateşitliğin temelinde artırılarak bilişsel,duyuşsal ve fiziksel olarak çok yönlü gelişimleri sağlanacak temel hayat becerilerinin edinmiş öğrencilerin yetiştirilecektir.   |
| <b>Hedef</b>                        | H5.1 Öğrencilerin bilimsel,kültürel,sanatsal,sportif ve toplum hizmet alanlarında ders dışı etkinliklere katılım oranı artırılacaktır  |
| <b>Performans Göstergeleri</b>      | PG 1.1 Okulda bir eğitim ve öğretim döneminde bilimsel, kültürel, sanatsal ve sportif alanlarda en az bir faaliyet katılan öğrenci oranı (%)<br>PG 1.2 Bir eğitim ve öğretim yılında en az iki sosyal sorumluluk ve toplum hizmeti çalışmalarına katılan öğrenci oranı (%)<br>PG 1.3 Bir eğitim ve öğretim yılında okul içi,yerel, ulusal ve uluslararası proje, yarışma vb. etkinliklere katılan öğrenci oranı (%)<br>PG 1.4 Okulda bir eğitim ve öğretim yılında geleneksel çocuk oyunları alt başlığında en az bir faaliyete katılan öğrenci oranı (%)<br>PG 1.5 Okulda bir eğitim ve öğretim yılında geleneksel çocuk oyunlarına yönelik olarak düzenlenen alan/mekansayısı.   |
| <b>Stratejiler</b>                  | S1 Her bir öğrencinin bir kulüp faaliyetinde aktif olarak yer alması sağlanarak kulüp faaliyetlerinin etkinliği artırılacaktır.<br>S2 Öğrencilerin seviyelerine uygun olarak toplumsal sorunların çözümüne katkı sağlamak ve farkındalık oluşturmak amacıyla afet ve acil durum, çevre, eğitim, spor, kültür ve turizm, sağlık ve sosyal hizmetler alanlarında toplum hizmet faaliyetlerine katılımları artırılacaktır.<br>S3 Okul bünyesinde yarışmalar düzenlenecektir.<br>S4 Diğer kurum ve kuruluşlarla iş birliği içerisinde yürütülen bilimsel, sosyal, kültürel, sanatsal ve sportif alanlardaki faaliyetler artırılacaktır.<br>S5 Okul bahçeleri çocukların geleneksel oyunlarla vakit geçirmelerini sağlayacak ve gelişimlerini destekleyecek şekilde etkinlikler kullanılacaktır<br>S6 Okul bünyesinde etkinlikler düzenlenecektir.<br>S7 Öğrencilerin yerel, ulusal ve uluslararası proje ve yarışmalara katılmaları teşvik edilecektir.S8E-okul sisteminde bulunansosyaletkinlik modelinde gerçekleştirilen etkinlikler şlenecektir.S9Okul bahçeleri geleneksel çocuk oyunlarına yönelik düzenlenecektir.<br>S10 Öğrenci seviyesine ve öğretim programı kazanımlarına uygun olarak geleneksel çocuk oyunları ders içi etkinliklerde kullanılacaktır.<br>S11 Eğitim-öğretim yılı içerisinde okullarda geleneksel çocuk oyunlarının işlenişini yapacaktır. |
|                                     | S4 Doğa, insan ve teknoloji kaynaklı (deprem, sel, heyelan, yangın, çığ ve salgın hastalıklar vd.) konularında alan uzmanları ile iş birliğinde öğretmen ve öğrencilere farkındalık eğitimleri verilecektir.S5 Okulun afet ve acil durum eylem planının güncel tutulması sağlanacaktır.  |

|                                  |  |
|----------------------------------|--|
| <b>TEMA: Kurumsal Kapasite</b>   |  |
| <b>Okul/Kurum Türü: Ortaokul</b> |  |
| <b>Amaç</b>                      | A6. Eğitim ve öğretimin niteliğinin geliştirilmesini sağlamak.   |
| <b>Hedef</b>                     | H1. Kurum personelinin mesleki gelişmelerinin artırılması sağlanacaktır.   |
| <b>Performans Göstergeleri</b>   | PG1.1 Hizmetiçi eğitim alanyöneticive öğretmensayısı<br>PG1.2 Eğitim alanyardımcı personelsayısı<br>PG1.3 Uzaktan hizmetiçi eğitim katılan öğretmensayısı<br>PG 1.4 Ulusal ve uluslararası projelere katılım sağlayan öğretmen sayısı<br>PG1.5 Öğretmenlere yönelik düzenlenen eğitim sayısı   |
| <b>Stratejiler</b>               | S1 Okul yöneticilerinin ve öğretmenlerinin mesleki gelişimi ihtiyaçları tespit edilerek bu ihtiyaçları gidermeye yönelik bir mesleki gelişim planı hazırlanacaktır.<br>S2 Bakanlık, diğer kurum ve kuruluşlarla yapılan iş birlikleri kapsamında yardımcı personelin görev alanı ile ilgili iş başı eğitim almaları sağlanacaktır.<br>S3 Okul öğretmenlerinin alanlarında mesleki gelişmelerini ve öğretmenlik yeterliklerini geliştirmek için mahallivemerkezidüzeyde eğitim almaları sağlanacaktır.<br>S4 Okul yöneticilerinin ve öğretmenlerin dijital platformlar aracılığıyla verilen eğitimlere katılmaları teşvik edilecektir.<br>S5 Okul personelinin motivasyon, iş doyum ve kurumsal bağlılık düzeylerini artıracak çalışmalar yapılacaktır. |

**Tablo. Amaç, Hedef, Göstergelere İlişkin Kart Şablonu**

|                 |  |
|-----------------|--|
| <b>Amaç1</b>    | A1. Öğrencilerin eğitim öğretim etkinlikleriyle donanımlı olarak bir üst öğrenime geçiş sağlanacaktır. |
| <b>Hedef1.1</b> | H1. Öğrenmekayıpları önleyici çalışmalar yapılarak azaltılacaktır.                                     |

| Performans Göstergeleri             | Hedef Etkisi*   | Başlangıç Değeri** | 1.Yıl | 2.Yıl | 3.yıl | 4.Yıl | 5.Yıl | İzleme Sıklığı | Rapor Sıklığı |
|-------------------------------------|---|--------------------|-------|-------|-------|-------|-------|----------------|---------------|
|                                     |   |                    |       |       |       |       |       |                |               |
| PG1.1.1                             | 20  | 30                 | 30    | 40    | 45    | 50    | 55    | 6 AY           | 1 YIL         |
| PG1.1.2                             | 25  | 10                 | 15    | 20    | 25    | 30    | 35    | 6 AY           | 1 YIL         |
| PG1.1.3                             | 30  | 10                 | 10    | 9     | 8     | 5     | 3     | 6 AY           | 1 YIL         |
| PG1.1.4                             | 25  | 5                  | 6     | 10    | 12    | 15    | 20    | 6 AY           | 1 YIL         |
| <b>Koordinatör Birim</b>            | Okul idaresi, rehberlik servisi, zümre başkanları   |                    |       |       |       |       |       |                |               |
| <b>İşbirliği Yapılacak Birimler</b> | Okul idaresi, Zümre Öğretmenleri, Stratejik Planlama Ekibi  |                    |       |       |       |       |       |                |               |
| <b>Riskler</b>                      | 1. Öğrencilerin isteksiz olması<br>2. DYK merkezi ulaşım sorunu<br>3. Devamsızlık yapan öğrencinin okula gelmesi için ikna olmaması<br>4. Devamsızlık yapan öğrencinin bir yerde çalışması, adresinin bulunamaması<br>5. Destek eğitime ihtiyacı olan öğrencinin velisinin ikna olmaması tereddütleri           |                    |       |       |       |       |       |                |               |
| <b>Stratejiler</b>                  | 1. Öğrencilere rehberlik etmek<br>2. DYK merkezi ulaşım sorunu servis ayarlamak<br>3. Devamsızlık yapan öğrencinin ev ziyaretleri yapmak<br>4. Devamsızlık yapan öğrenciye okulda görevler vermek<br>5. Destek eğitime ihtiyacı olan öğrencinin veliyi okula çağarak rehberlik servisi ve sınıf öğretmenleriyle |                    |       |       |       |       |       |                |               |



|                        |  |
|------------------------|--|
|                        | görüşmelerini sağlamak   |
| <b>Maliyet Tahmini</b> | 2000   |
| <b>Tespitler</b>       | <ol style="list-style-type: none"> <li>1. Devamsızlık yapan öğrencilerin neden yaptığının tam araştırılmadığı</li> <li>2. Destek eğitime ihtiyacı olan öğrenci isteğini belirtmede yetersiz kalması</li> <li>3. DYK merkezi ulaşım sorunu</li> <li>4. DYK Katılımının az olması</li> <li>5. Derslere ait hazırbuluşluk ön testlerin yapılmadığı</li> </ol>   |
| <b>İhtiyaçlar</b>      | <ol style="list-style-type: none"> <li>1. Devamsızlık yapan öğrenciler Sınıf Rehber Öğretmeni ve Okul Rehber Öğretmeni, İlçe RAM desteği ile okula devam sağlanacak</li> <li>2. Destek eğitime ihtiyacı olan öğrenci Veli ile Sınıf Rehber ve Okul Rehberlik servis yardımı ile uygun program yapılacak</li> <li>3. DYK merkezi ulaşım sorunu Okul Servis İşini Yapan şirketle belli bir kontenjanla sorun aşılıma çalışılacak</li> <li>4. Sınıf rehber öğretmenleri ve aile yardımı ile katılımın artması</li> <li>5. Derslere ait hazırbuluşluk ön testlerin yapılması sağlanacak</li> </ol> |

**Tablo.Amaç,Hedef,Gösterge ve Stratejilere İlişkin Kart Şablonu**

|                 |   |
|-----------------|---|
| <b>Amaç2</b>    | A2. Öğrenciler emedeniyetimizin ve insanlığın ortak değerleriyle çağın gereklerine uygun bilgi, beceri, tutum ve davranışlar kazandırılacaktır. |
| <b>Hedef1.1</b> | H1. Öğrencilerin akademik başarılarıyla birlikte tetarım ve girişimcilik yönlerini artırmaya yönelik bütüncül çalışmalar yürütülecektir.        |

| Performans Göstergeleri             | Hedef Etkisi*   | Başlangıç Değeri** | 1.Yıl | 2.Yıl | 3.yıl | 4.Yıl | 5.Yıl | İzleme Sıklığı | Rapor Sıklığı |
|-------------------------------------|---|--------------------|-------|-------|-------|-------|-------|----------------|---------------|
| <b>PG1.1.1</b>                      | 25  | 30                 | 30    | 40    | 45    | 50    | 55    | 6 AY           | 1 YIL         |
| <b>PG1.1.2</b>                      | 30  | 10                 | 15    | 20    | 25    | 30    | 35    | 6 AY           | 1 YIL         |
| <b>PG1.1.3</b>                      | 50  | 5                  | 6     | 10    | 15    | 20    | 25    | 6 AY           | 1 YIL         |
| <b>PG1.1.4</b>                      | 25  | 5                  | 10    | 15    | 20    | 25    | 30    | 6 AY           | 1 YIL         |
| <b>Koordinatör Birim</b>            | Okul idaresi, rehberlik servisi, zümre başkanları   |                    |       |       |       |       |       |                |               |
| <b>İşbirliği Yapılacak Birimler</b> | Okul idaresi, Zümre Öğretmenleri, Stratejik Planlama Ekibi  |                    |       |       |       |       |       |                |               |
| <b>Riskler</b>                      | <ol style="list-style-type: none"> <li>1. Öğrencilerin yarışmalara katılımlarının isteksiz olmaları</li> <li>2. Kütüphanenin öğrencilere açılma saatlerinin uygun olmaması</li> <li>3. Matematik dersine olan kaygıların yüksek olması</li> <li>4. Yarışmalara katılan öğrencilere belge verilmemesi</li> <li>5. Yarışmalar için teşviklerin az olması</li> </ol> |                    |       |       |       |       |       |                |               |

|                       |   |
|-----------------------|---|
|                       | 1. Öğrenciler, Türkçe ,Matematik,Fen Bilimleri Dersine hazırbulunuşluk düzeyleri öğrenmek için ön testler yapmak  |
| <b>Stratejiler</b>    | 2. Öğrenciler, verimli ders çalışma için rehberlik planı hazırlamak<br>3.Koçluk sistemini devreye sokmak<br>4. Proje yarışmalarına katılacak öğrencilere maddi manevi destek sağlamak<br>5.Kütüphaneyi dahada işevsel hale getirmek için okuma günleri düzenlemek   |
| <b>MaliyetTahmini</b> | 30.000TL  |
| <b>Tespitler</b>      | 1. Matematik dersi yıl sonu puanı ortalaması istenilen seviyede olmaması<br>2. Kütüphaneden yaralana öğrenci sayısının az olması<br>3.Yarışmalara öğrencilerin katılma isteğinin az olması<br>4. Koçluk sisteminin olmaması<br>5. Proje yarışmalarına katılacak öğrencilere destek sağlanmaması   |
| <b>İhtiyaçlar</b>     | 1 Matematik dersi yıl sonu puanı ortalaması yükseltmek için takviye kurs ve denemelere açığı kapatmağa çalışılacak<br>2. Kütüphaneden yaralanan öğrenci sayısını artırmak için sınıf öğretmenlerinden bir program yapılması ve uygulanma yoluna gidilecek<br>3.Yarışmalara öğrencilerin katılma isteğini artırmak için sınıf rehber öğretmeni ve rehber öğretmenlerden çalışma yapmaları sağlanacak<br>4.Sınıf rehber öğretmenleri ve ders giren öğretmenlerden koçluk sistemi başlatılacak<br>5. Proje yarışmalarına katılacak öğrencilere okul aile birliğinden destek sağlanacak |

|                 |   |
|-----------------|---|
| <b>Amaç3</b>    | A1. Eğitim ortamlarının fiziki imkânları geliştirilecektir.   |
| <b>Hedef1.1</b> | H1.Temeleğitimde okulların niteliğini arttıracak uygulamalar ve çalışmalar ayar verilmesi sağlanacaktır |

**Tablo .Amaç,Hedef,Gösterge ve Stratejilere İlişkin Kart Şablonu**

| Performans Göstergeleri             | Hedef Etkisi*  | Başlangıç Değeri** | 1.Yıl | 2.Yıl | 3.yıl | 4.Yıl | 5.Yıl | İzleme Sıklığı | Rapor Sıklığı |
|-------------------------------------|--|--------------------|-------|-------|-------|-------|-------|----------------|---------------|
| PG1.1.1                             | 100  | 5                  | 10    | 20    | 25    | 30    | 35    | 6 AY           | 1 YIL         |
|                                     |  |                    |       |       |       |       |       |                |               |
|                                     |  |                    |       |       |       |       |       |                |               |
| <b>Koordinatör Birim</b>            | Okul idaresi, Zümre Öğretmenleri, Rehberlik Servisi  |                    |       |       |       |       |       |                |               |
| <b>İşbirliği Yapılacak Birimler</b> | Okul idaresi, Zümre Öğretmenleri, Stratejik Planlama Ekibi   |                    |       |       |       |       |       |                |               |
| <b>Riskler</b>                      | 1.Derslik zeminlerin parke olan sınıfların çokluğu<br>2.Kartonpiyer duvar olan yerlerin fazla olması<br>3.Spor salonu olacak yerin maliyetinin fazla olması<br>4. Düzeltilecek yerlere çalışacak elman bulma sorunu<br>5. Maliyetin hesaplanandan çok olması |                    |       |       |       |       |       |                |               |
| <b>Stratejiler</b>                  | 1.Okul Aile Birliği devreye girerek sorun olan yerlerin çözülmesinde rol oynaması<br>2. Belediyeden teknik destek alınması<br>3.Okul bütçesinden acil yapımı<br>4. İlçe MEM 'den gelen yardım<br>5. Velilerden gönüllü yardım                                |                    |       |       |       |       |       |                |               |

|                        |   |
|------------------------|---|
| <b>Maliyet Tahmini</b> | 500.000TL   |
| <b>Tespitler</b>       | <ol style="list-style-type: none"> <li>1. Derslik zeminlerin parke olan sınıfların çokluğu</li> <li>2. Kartonpiyer duvar olan yerlerin tehlike arz etmesi</li> <li>3 Spor salonu olacak yerin istenilen büyüklükte olması</li> <li>4. İş yapabilecek eleman bulma sorunu</li> <li>5. Maliyetin hesaplanandan çok olması</li> </ol>  |
| <b>İhtiyaçlar</b>      | <ol style="list-style-type: none"> <li>1. Derslik zeminlerin parke olan sınıfların çokluğu bunun için okul aile birliği ve belediyenin yardımı ile vayan kaplanması</li> <li>2. Kartonpiyer duvar olan yerlerin okul aile birliği ve belediyenin yardımı ile birket ile örülmesi</li> <li>3.Spor salonu olacak yerin yeniden düzenlenmesi için okul aile birliği ve belediyenin yardımı ile yapılabilmesi</li> <li>4 İş yapabilecek eleman bulma sorunu çözüm için ve belediyenin yardım alma</li> <li>5. Maliyetin hesaplanandan çok olduğu için okul aile birliği ve belediyenin yardım sağlanacak</li> </ol> |

**Tablo.Amaç,Hedef,Gösterge ve Stratejilere İlişkin Kart Şablonu**

|                 |  |
|-----------------|--|
| <b>Amaç4</b>    | A4.Okul ne eğitim temel ilkeleri doğru tutsundan iteliğini arttırmak amacıyla kurumsal kapasite geliştirilecektir.           |
| <b>Hedef1.1</b> | H1. Eğitim ve öğretimin sağlıklı ve güvenli bir ortamda gerçekleştirilmesi için okul sağlığı ve güvenliği geliştirilecektir. |

| Performans Göstergeleri             | Hedef Etkisi*   | Başlangıç Değeri** | 1.Yıl | 2.Yıl | 3.yıl | 4.Yıl | 5.Yıl | İzleme Sıklığı | Rapor Sıklığı |
|-------------------------------------|---|--------------------|-------|-------|-------|-------|-------|----------------|---------------|
|                                     |   |                    |       |       |       |       |       |                |               |
| <b>PG1.1.1</b>                      | 50  | 5                  | 5     | 10    | 15    | 20    | 25    | 6 AY           | 1 YIL         |
| <b>PG1.1.2</b>                      | 10  | 0                  | 30    | 35    | 40    | 45    | 50    | 6 AY           | 1 YIL         |
| <b>PG1.1.3</b>                      | 20  | 0                  | 35    | 40    | 50    | 70    | 100   | 6 AY           | 1 YIL         |
| <b>PG1.1.4</b>                      | 10  | 0                  | 35    | 40    | 50    | 70    | 100   | 6 AY           | 1 YIL         |
| <b>PG1.1.5</b>                      | 10  | 0                  | 35    | 40    | 50    | 70    | 100   | 6 AY           | 1 YIL         |
| <b>Koordinatör Birim</b>            | Okul idaresi, Okul Aile Birliği, Rehberlik Servisi  |                    |       |       |       |       |       |                |               |
| <b>İşbirliği Yapılacak Birimler</b> | Okul idaresi, İlçe RAM  |                    |       |       |       |       |       |                |               |
| <b>Riskler</b>                      | <ol style="list-style-type: none"> <li>1.Okulun fiziksel yapısının kolay kolay düzeltilmemesi</li> <li>2.Bağımlılığın çeşitlerinin çok olması</li> <li>3.Acil durum tatbikatında kuralara uyulmaması panik hali</li> <li>4. Velilerin eğitimlere katılma isteğinin az olması</li> <li>5. hijyen, bulaşıcı hastalıklar ve gıda güvenliği gibi konularda alan uzmanları kolay bulunamaması</li> </ol>   |                    |       |       |       |       |       |                |               |
| <b>Stratejiler</b>                  | <ol style="list-style-type: none"> <li>1.Okul güvenliği için kaygan zeminlerin düzeltilmesi</li> <li>2.Çalışan personel iş güvenliği eğitimi aşmaları hizmet içi eğitimler</li> <li>3. Sağlıklı beslenme obezite için kantin ile uygun satışlar yapması</li> <li>4. Akran zorbalığı önlemek için etkili sınıf öğretmenliği ve rehberlik servisinden yararlanma</li> <li>5.Doğal felaket durumunda nasıl davranılacağına ait akıllı tahta film, pano ve kulüp çalışmalarının öğrenciler toplum hizmeti yaptırma</li> </ol> |                    |       |       |       |       |       |                |               |
| <b>Maliyet Tahmini</b>              | 10.000TL  |                    |       |       |       |       |       |                |               |

|                   |   |
|-------------------|---|
|                   | 1. Okulunu fiziki yapısı kaza yapmaya müsait olması   |
| <b>Tespitler</b>  | 2. Bağımlılık mücadele ile ilgili konularda eğitim alan öğretmen sayısının az olması<br>3. Akran zorbalığı vesib zorbalıklı ilgili konularda eğitim alan öğretmen, öğrenci ve veli sayısı az olması<br>4. Sağlıklı beslenme ve obezite ile ilgili konularda verilen eğitim alan öğrenci, öğretmen ve veli sayısı az olması<br>5. Öğretmenler eğitime ihtiyaçları var  |
| <b>İhtiyaçlar</b> | 1. Okulunu fiziki yapısı kaza yapmaya müsait yerler kulanacak malzeme uyarı işaretleri tabale ihtiyacı<br>2. Bağımlılık mücadele ile ilgili konularda eğitim alan rehber öğretmenlerimiz öğretmenlere eğitimler vermesi<br>3. Akran zorbalığı vesib zorbalıklı ilgili konularda eğitim alan rehber öğretmenlerimiz öğretmenlere eğitimler vermesi<br>4. Sağlıklı beslenme ve obezite ile ilgili konularda verilen ilçe sağlıktan eğitim verilmesinin sağlanması<br>5. Öğretmenler eğitime ihtiyaçların tespitini sağlamak |

**Tablo.Amaç,Hedef,Gösterge ve Stratejiler ilişkili Kart Şablonu**

|                 |  |
|-----------------|--|
| <b>Amaç5</b>    | A5.Ortaokul kademesinde öğrencilerin kalite eğitime erişimlerini fırsat eşitliği temelinde artırılarak bilişsel,duyuşsal ve fiziksel olarak çok yönlü gelişimlerini sağlamak ve temel hayat becerilerinin edinmiş öğrencileri yetiştirilecektir. |
| <b>Hedef1.1</b> | H5.1 Öğrencilerin bilimsel,kültürel,sanatsal,sportif ve toplum hizmet alanlarında ders dışı etkinliklere katılım oranı artırılacaktır.   |

| Performans Göstergeleri             | Hedef Etkisi*  | Başlangıç Değeri** |       |       |       |       |       | İzleme Sıklığı | Rapor Sıklığı |
|-------------------------------------|--|--------------------|-------|-------|-------|-------|-------|----------------|---------------|
|                                     |  |                    | 1.Yıl | 2.Yıl | 3.yıl | 4.Yıl | 5.Yıl |                |               |
| PG1.1.1                             | 35   | 0                  | 35    | 50    | 75    | 90    | 100   | 6 AY           | 1 YIL         |
| PG1.1.2                             | 10   | 0                  | 10    | 15    | 20    | 25    | 50    | 6 AY           | 1 YIL         |
| PG1.1.3                             | 10   | 0                  | 5     | 10    | 15    | 20    | 30    | 6 AY           | 1 YIL         |
| PG1.1.4                             | 25   | 0                  | 35    | 40    | 50    | 70    | 100   | 6 AY           | 1 YIL         |
| PG1.1.5                             | 20   | 0                  | 35    | 40    | 50    | 70    | 100   | 6 AY           | 1 YIL         |
| <b>Koordinatör Birim</b>            | Okul idaresi, Okul Aile Birliği, Zümre Öğretmenleri, Beden Eğitimi öğretmenleri  |                    |       |       |       |       |       |                |               |
| <b>İşbirliği Yapılacak Birimler</b> | Okul idaresi, Belediye   |                    |       |       |       |       |       |                |               |
| <b>Riskler</b>                      | 1. Öğrencilerin ilgisizliği<br>2. Öğrenciler sorumluluk almaktan çekinmeleri<br>3. Sınıf öğretmenlerin yeterince bilgi vermemesi<br>4. Proje maliyetlerin yüksek olması<br>5. Mekanların az olması   |                    |       |       |       |       |       |                |               |
| <b>Stratejiler</b>                  | 1. Mekan yapma çalışmaları yapmak<br>2. Rehber öğretmenlerin öğrencilere bilgi vermeleri<br>3. Toplum hizmetinde kulüp öğretmenlerin öğrencilere görev vermesi<br>4. Yarışmalarda öğretmenlerin öğrencilere koçluk yapmaları<br>5. Beden Eğitimi öğretmenlerin çocuk oyunlarını öğretmenleri yardım etmeleri |                    |       |       |       |       |       |                |               |
| <b>Maliyet Tahmini</b>              | 10.000 TL  |                    |       |       |       |       |       |                |               |
| <b>Tespitler</b>                    | 1. Proje ve yarışmalara katılacak olan öğretmenimize rahat çalışacağı mekan olmaması<br>2. Proje ve yarışmalara katılacak olan öğretmenimize malzeme araç gereç temininde parasal ihtiyaç  |                    |       |       |       |       |       |                |               |

|                   |   |
|-------------------|---|
|                   | 3.Yarışmalara katılacak öğretmen sayısının az olması<br>4. Yarışmalara katılacak öğretmenlerin ders programının uygun olmadığı<br>5.Öğretmenler eğitime ihtiyaçları var   |
| <b>İhtiyaçlar</b> | 1.Proje ve yarışmalara katılacak olan öğretmenimize rahat çalışacağı mekan bulmak<br>2. Proje ve yarışmalara katılacak olan öğretmenimize malzeme araç gereç bulmasında yardımcı olmak<br>3.Yarışmalara katılacaklara maddi destek sağlamak<br>4. Yarışmalara katılacak öğretmenlerin ders programının uygun hale getirmek<br>5.Öğretmenler eğitime ihtiyaçların tespitini sağlamak |

**Tablo.Amaç,Hedef,GöstergeveStratejilereİlişkinKartŞablonu**

|                 |  |
|-----------------|--|
| <b>Amaç6</b>    | A6.Eğitimveöğretiminniteliğiningeliştirilmesinisağlanacaktır.      |
| <b>Hedef1.1</b> | H1.Kurumpersonelininmeslekigelişimlerininartırılmasısaglanacaktır. |

| PerformansGöstergeleri            | Hedefe Etkisi*  | Başlangıç Değeri** | 1.Yıl | 2.Yıl | 3.yıl | 4.Yıl | 5.Yıl | İzleme Sıklığı | Rapor Sıklığı |
|-----------------------------------|---|--------------------|-------|-------|-------|-------|-------|----------------|---------------|
|                                   |   |                    |       |       |       |       |       |                |               |
| <b>PG1.1.1</b>                    | 20  | 0                  | 1     | 3     | 3     | 3     | 3     |                |               |
| <b>PG1.1.2</b>                    | 20  | 0                  | 1     | 2     | 3     | 4     | 5     |                |               |
| <b>PG1.1.3</b>                    | 20  | 0                  | 30    | 35    | 40    | 45    | 100   |                |               |
| <b>PG1.1.4</b>                    | 20  | 0                  | 5     | 10    | 12    | 15    | 20    |                |               |
| <b>PG1.1.5</b>                    | 20  | 0                  | 5     | 10    | 15    | 20    | 50    |                |               |
| <b>KoordinatörBirim</b>           | Okul idaresi,Personeller  |                    |       |       |       |       |       |                |               |
| <b>İşbirliğiYapılacakBirimler</b> | Okul İdaresi,Hizmet İçi Eğitim OBA,Okul Temelli Eğitimler,  |                    |       |       |       |       |       |                |               |
| <b>Riskler</b>                    | 1.Öğretmenlerin hizmetiçi eğitimlere katılama isteğinin az olması<br>2. Öğretmenlerin eğitimlere zaman bulamamaları<br>3.Eğitim verecek kişinin bulunamaması<br>4. Maliyetlerin yüksek olması<br>5.Proje eğitim alan öğretmen az olması   |                    |       |       |       |       |       |                |               |
| <b>Stratejiler</b>                | 1.Öğretmenlerin motivasyonu artıcı toplantılar günler yapmak<br>2.Proje eğitimi alan öğretmen sayısını çoğaltmak<br>3.Yarışmalara katılacaklara madde destek sağlamak<br>4. Yüksek lisan yapanlara ders programında yardımcı olmak<br>5.Öğretmenler gerekli araç ve mekan yeri sağlamak |                    |       |       |       |       |       |                |               |
| <b>MaliyetTahmini</b>             | 100000  |                    |       |       |       |       |       |                |               |

|                  |  |
|------------------|--|
| <b>Tespitler</b> | <ol style="list-style-type: none"> <li>1. Proje ve yarışmalara katılacak olan öğretmenimize rahat çalışacağı mekan olmaması</li> <li>2. Proje ve yarışmalara katılacak olan öğretmenimize malzeme araç gereç temininde parasal ihtiyaç</li> <li>3. Yarışmalara katılacak öğretmen sayısının az olması</li> <li>4. Yarışmalara katılacak öğretmenlerin ders programının uygun olmadığı</li> <li>5. Öğretmenler eğitime ihtiyaçları var</li> </ol> |
|------------------|--|

Tablo Maliyet Tablosu

|                              | 2024   | 2025   | 2026   | 2027   | 2028   | ToplamMaliyet |
|------------------------------|--------|--------|--------|--------|--------|---------------|
| <b>Amaç1</b>                 | 2000   | 4000   | 6000   | 7000   | 9000   | 28000         |
| <b>Hedef1.1</b>              | 2000   | 4000   | 6000   | 7000   | 9000   | 28000         |
| <b>Amaç2</b>                 | 15000  | 25000  | 30000  | 35000  | 40000  | 145000        |
| <b>Hedef1.1</b>              | 15000  | 25000  | 30000  | 35000  | 40000  | 145000        |
| <b>Amaç3</b>                 | 50000  | 60000  | 80000  | 85000  | 90000  | 365000        |
| <b>Hedef1.1</b>              | 50000  | 60000  | 80000  | 85000  | 90000  | 365000        |
| <b>Amaç4</b>                 | 30000  | 40000  | 50000  | 60000  | 70000  | 250000        |
| <b>Hedef1.1</b>              | 30000  | 40000  | 50000  | 60000  | 70000  | 250000        |
| <b>Amaç5</b>                 | 10000  | 30000  | 40000  | 45000  | 50000  | 175000        |
| <b>Hedef1.1</b>              | 10000  | 30000  | 40000  | 45000  | 55000  | 180000        |
| <b>Amaç6</b>                 | 10000  | 30000  | 40000  | 45000  | 55000  | 180000        |
| <b>Hedef1.1</b>              | 10000  | 30000  | 40000  | 45000  | 55000  | 180000        |
| <b>GenelYönetimGiderleri</b> | 15000  | 30000  | 35000  | 45000  | 50000  | 175000        |
| <b>TOPLAM</b>                | 251024 | 410025 | 529026 | 601027 | 685028 | 2466000       |

## 1. İZLEME VE DEĞERLENDİRME

Okulumuz Stratejik Planı izleme ve değerlendirme çalışmalarında 5 yıllık Stratejik Planın izlenmesi ve 1 yıllık gelişim planının izlenmesi olarak ikili bir ayrıma gidilecektir.

Stratejik planın izlenmesinde 6 aylık dönemlerde izleme yapılacak denetim birimleri, il ve ilçe millî eğitim müdürlüğü ve Bakanlık denetim ve kontrollerine hazır halde tutulacaktır.

Yıllık planın uygulanmasında yürütme ekipleri ve eylem sorumlularıyla aylık ilerleme toplantıları yapılacaktır. Toplantıda bir önceki ayda yapılanlar ve bir sonraki ayda yapılacaklar görüşülüp karara bağlanacaktır.

İnönü Ortaokulu 2024-2028 dönemine ilişkin kalkınma planları ve programlarda yer alan politika ve hedefler doğrultusunda kaynaklarının etkili, ekonomik ve verimli bir şekilde elde edilmesi ve kullanılmasını, hesap verebilirliği ve saydamlığı sağlamak üzere İnönü Ortaokulu 2024-2028 Stratejik Planı'nı hazırlamıştır. Hazırlanan planın gerçekleşme durumlarının tespiti ve gerekli önlemlerin zamanında ve etkin biçimde alınabilmesi için İnönü Ortaokulu 2024-2028 Stratejik Planı izleme ve Değerlendirme Modeli geliştirilmiştir. İzleme, stratejik plan uygulamasının sistematik olarak takip edilmesi ve raporlanmasıdır. Değerlendirme ise, uygulama sonuçlarının amaç ve hedeflere kıyasla ölçülmesi ve söz konusu amaç ve hedeflerin tutarlılık ve uygunluğunun analizidir. İnönü Ortaokulu 2024-2028 Stratejik Planı izleme ve Değerlendirme Modeli'nin çerçevesini;

1. İnönü Ortaokulu 2024-2028 Stratejik Planı ve performans programlarında yer alan performans göstergelerinin gerçekleşme durumlarının tespit edilmesi,
2. Performans göstergelerinin gerçekleşme durumlarının hedeflerle kıyaslanması,
3. Sonuçların raporlanması ve paydaşlarla paylaşımı,
4. Gerekli tedbirlerin alınması süreçleri oluşturmaktadır.

İnönü Ortaokulu 2024-2028 Stratejik Planı'nda yer alan performans göstergelerinin gerçekleşme durumlarının tespiti yılda iki kez yapılacaktır. Yılın ilk altı aylık dönemini kapsayan birinci izleme kapsamında, stratejik plan ekibi tarafından göstergeler ile ilgili gerçekleşme durumlarına ilişkin veriler toplanarak değerlendirilecektir. Göstergelerin gerçekleşme durumları hakkında hazırlanan rapor okul müdürüne sunulacak ve böylelikle göstergelerdeki yıllık hedeflere ulaşılmasını sağlamak üzere gerekli görülebilecek tedbirlerin alınması sağlanacaktır. Yılın tamamını kapsayan ikinci izleme dâhilinde; stratejik plan ekibi tarafından göstergeler ile ilgili yıl sonu gerçekleşme durumlarına ait veriler toplanarak değerlendirilecektir. Yıl sonu gerçekleşme durumları, gösterge hedeflerinden sapmalar varsa bunların nedenleri okul müdürü başkanlığında müdür yardımcıları ve stratejik plan ekibi ile birlikte değerlendirilerek gerekli tedbirlerin alınması sağlanacaktır

| 2024-2025 Eğitim Öğretim Yılı Stratejik Plan İzleme ve Değerlendirme Tablosu   |   |                                  |   |   |                            |
|--|---|----------------------------------|---|---|----------------------------|
| <b>A1</b>  | Öğrencilerin öğrenmesi, gelişmesi ve büyümesi için fırsatları genişletmek amacıyla okul, aile ve toplum arasında güçlü bağlantıların geliştirilecektir. |                                  |   |   |                            |
| <b>H1.1</b>  | Öğrenci başarısını desteklemek için ailelere eğitim verilecektir.   |                                  |   |   |                            |
| <b>Hedef 1.1 Performansı</b>   | %88*  |                                  |   |   |                            |
| <b>Sorumlu Birim</b>   | Okul yönetimi kadrosu   |                                  |   |   |                            |
| <b>Performans Göstergesi</b>   | Hedef Etkisi (%)  | Plan Dönemi Başlangıç Değeri*(A) | İzleme Dönemindeki Yıl Sonu Hedeflenen Değer(B) | İzleme Dönemindeki Gerçekleşme Değeri (C) | Performans (%) (C-A)/(B-A) |
| <b>PG1.1.1</b><br>Bireysel eğitim ve öğretim yılında destekleme ve yetiştirme kurslarının kayıt yaptıran öğrenci oranı (%) | 20  | 0                                | 1   | 1   | 100                        |

|  |    |    |    |    |    |
|--|----|----|----|----|----|
| PG1.1.2PG<br>1.2<br>Destekleme<br>ve yetiştirme<br>kurslarına<br>devam eden<br>öğrencilerin<br>katılım<br>sağladığı<br>derslerin not<br>ortalaması | 25 | 25 | 75 | 60 | 70 |
|  |    |    |    |    |    |
|  |    |    |    |    |    |

#### HedefelişkinDeğerlendirmeler

2024-2025 eğitim öğretim yılında PG1.1.1 için performansın %100 oranında gerçekleştiği görülmektedir. 2024-2025 eğitim öğretim yılında PG1.1.2 için performansın %70 oranında gerçekleştiği göz önünde bulundurularak ailelerin eğitim faaliyetlerine katılımının artırılması için sınıf rehber öğretmenleri aracılığıyla telefon görüşmeleri yapılmış ve planlanmıştır.

#### 2024-2025 Eğitim Öğretim Yılı Stratejik Plan İzleme ve Değerlendirme Tablosu

|   |   |                                  |  |   |                            |
|---|---|----------------------------------|--|---|----------------------------|
| A1  | Öğrencilerin öğrenmesi, gelişmesi ve büyümesi için fırsatları genişletmek amacıyla okul, aile ve toplum arasında güçlü bağlantılar geliştirilecektir. |                                  |  |   |                            |
| H1.1  | Öğrenci başarısını desteklemek için ailelere eğitim verilecektir.   |                                  |  |   |                            |
| Hedef<br>1.1<br>Performansı                                     | %88*  |                                  |  |   |                            |
| Sorumlu<br>Birim  | Okul yönetimi kadrosu   |                                  |  |   |                            |
| Performans<br>Göstergesi  | Hedef Etkisi (%)  | Plan Dönemi Başlangıç Değeri*(A) | İzleme Dönemindeki Yıl Sonu Hedeflenen Değer (B) | İzleme Dönemindeki Gerçekleşme Değeri (C) | Performans (%) (C-A)/(B-A) |
| PG1.1.1 Her döneme sınıf ve etkinlik düzenlenen etkinlik sayısı | 60  | 0                                | 1  | 1   | 100                        |
| PG1.1.2 En az bir aile eğitimi alan veli oranı (yüzde)          | 40  | 25                               | 75   | 60  | 70                         |

#### HedefelişkinDeğerlendirmeler

2024-2025 eğitim öğretim yılında PG1.1.1 için performansın %100 oranında gerçekleştiği görülmektedir. 2024-2025 eğitim öğretim yılında PG1.1.2 için performansın %70 oranında gerçekleştiği göz önünde bulundurularak ailelerin eğitim faaliyetlerine katılımının artırılması için sınıf rehber öğretmenleri aracılığıyla telefon görüşmeleri yapılmış ve planlanmıştır.

#### 2024-2025 Eğitim Öğretim Yılı Stratejik Plan İzleme ve Değerlendirme Tablosu

|    |   |  |  |  |  |
|----|---|--|--|--|--|
| A1 | Öğrencilerin öğrenmesi, gelişmesi ve büyümesi için fırsatları genişletmek amacıyla okul, aile ve toplum arasında güçlü bağlantılar geliştirilecektir. |  |  |  |  |
|----|---|--|--|--|--|



|   |   |                                  |   |   |                            |
|---|---|----------------------------------|---|---|----------------------------|
| <b>H1.1</b>   | Öğrenci başarısını desteklemek için ailelere eğitim verilecektir.   |                                  |   |   |                            |
| <b>Hedef</b><br><b>1.1</b><br><b>Performansı</b>  | %88*  |                                  |   |   |                            |
| <b>Sorumlu Birim</b>  | Okul yönetimi kadrosu   |                                  |   |   |                            |
| <b>Performans Göstergesi</b>  | Hedef Etkisi (%)  | Plan Dönemi Başlangıç Değeri*(A) | İzleme Dönemindeki Yıl Sonu Hedeflenen Değer(B) | İzleme Dönemindeki Gerçekleşme Değeri (C) | Performans (%) (C-A)/(B-A) |
| <b>PG1.1.1 Her döneme sınıf velilerine yönelik düzenlenen etkinlik sayısı</b>   | 60  | 0                                | 1   | 1   | 100                        |
| <b>PG1.1.2 En az bir aile eğitimci oranı (yüzde)</b>  | 40  | 25                               | 75  | 60  | 70                         |
| <b>Hedefli İşkin Değerlendirmeler</b>   |   |                                  |   |   |                            |
| <p>2024-2025 eğitim öğretim yılında PG1.1.1 için performansın %100 oranında gerçekleştiği görülmektedir. 2024-2025 eğitim öğretim yılında PG1.1.2 için performansın %70 oranında gerçekleştiği göz önünde bulundurularak ailelerin eğitim faaliyetlerine katılımının artırılması için sınıf rehber öğretmenleri aracılığıyla telefon görüşmeleri yapılmış ve planlanmıştır.</p> |   |                                  |   |   |                            |
| <b>2024-2025 Eğitim Öğretim Yılı Stratejik Plan İzleme ve Değerlendirme Tablosu</b>   |   |                                  |   |   |                            |
| <b>A1</b>   | Öğrencilerin öğrenmesi, gelişmesi ve büyümesi için fırsatları genişletmek amacıyla okul, aile ve toplum arasında güçlü bağlantıların geliştirilecektir. |                                  |   |   |                            |
| <b>H1.1</b>   | Öğrenci başarısını desteklemek için ailelere eğitim verilecektir.   |                                  |   |   |                            |
| <b>Hedef</b><br><b>1.1</b><br><b>Performansı</b>  | %88*  |                                  |   |   |                            |
| <b>Sorumlu Birim</b>  | Okul yönetimi kadrosu   |                                  |   |   |                            |
| <b>Performans Göstergesi</b>  | Hedef Etkisi (%)  | Plan Dönemi Başlangıç Değeri*(A) | İzleme Dönemindeki Yıl Sonu Hedeflenen Değer(B) | İzleme Dönemindeki Gerçekleşme Değeri (C) | Performans (%) (C-A)/(B-A) |
| <b>PG1.1.1 Her döneme sınıf velilerine yönelik düzenlenen etkinlik sayısı</b>   | 60  | 0                                | 1   | 1   | 100                        |
| <b>PG1.1.2 En az bir aile eğitimci oranı (yüzde)</b>  | 40  | 25                               | 75  | 60  | 70                         |
| <b>Hedefli İşkin Değerlendirmeler</b>   |   |                                  |   |   |                            |

|  |   |                                  |   |   |                            |
|--|---|----------------------------------|---|---|----------------------------|
| <p>2024-2025 eğitim öğretim yılında PG1.1.1 için performansın %100 oranında gerçekleştiği görülmektedir.<br/> 2024-2025 eğitim öğretim yılında PG1.1.2 için performansın %70 oranında gerçekleştiği göz önünde bulundurularak ailelerin eğitim faaliyetlerine katılımının artırılması için sınıf rehber öğretmenleri aracılığıyla telefon görüşmeleri yapılmış ve planlanmıştır.</p> |   |                                  |   |   |                            |
| <b>2024-2025 Eğitim Öğretim Yılı Stratejik Plan İzleme ve Değerlendirme Tablosu</b>  |   |                                  |   |   |                            |
| <b>A1</b>  | Öğrencilerin öğrenmesi, gelişmesi ve büyümesi için fırsatları genişletmek amacıyla okul, aile ve toplum arasında güçlü bağlantıların geliştirilecektir. |                                  |   |   |                            |
| <b>H1.1</b>  | Öğrenci başarısını desteklemek için ailelere eğitim verilecektir.   |                                  |   |   |                            |
| <b>Hedef</b>   | %88*  |                                  |   |   |                            |
| <b>1.1 Performansı</b>   |   |                                  |   |   |                            |
| <b>Sorumlu Birim</b>   | Okul yönetimi kadrosu   |                                  |   |   |                            |
| <b>Performans Göstergesi</b>   | Hedef Etkisi (%)  | Plan Dönemi Başlangıç Değeri*(A) | İzleme Dönemindeki Yıl Sonu Hedeflenen Değer(B) | İzleme Dönemindeki Gerçekleşme Değeri (C) | Performans (%) (C-A)/(B-A) |
| <b>PG1.1.1 Her döneme sınıf velilerine yönelik etkinlik sayısı</b>   | 60  | 0                                | 1   | 1   | 100                        |
| <b>PG1.1.2 En az bir aile eğitim alan veli oranı (yüzde)</b>   | 40  | 25                               | 75  | 60  | 70                         |
| <b>Hedeflişkin Değerlendirmeler</b>  |   |                                  |   |   |                            |
| <p>2024-2025 eğitim öğretim yılında PG1.1.1 için performansın %100 oranında gerçekleştiği görülmektedir.<br/> 2024-2025 eğitim öğretim yılında PG1.1.2 için performansın %70 oranında gerçekleştiği göz önünde bulundurularak ailelerin eğitim faaliyetlerine katılımının artırılması için sınıf rehber öğretmenleri aracılığıyla telefon görüşmeleri yapılmış ve planlanmıştır.</p> |   |                                  |   |   |                            |

## TABLolar

|  |           |
|--|-----------|
| Tablo 1 Strateji Geliştirme Kurulu ve Stratejik Plan Ekibi Tablosu .....           | 1         |
| Tablo 2: Geçmiş Dönem İzleme Değerlendirme Tablosu.....                            | 6         |
| Tablo 3 Mevzuat Analizi Tespit Tablosu .....                                       | 8         |
| Tablo 4 Üst Politika Belgelerinin Analizi.....                                     | 10        |
| Tablo 5 Faaliyet Alanı-Ürün/Hizmet Listesi .....                                   | 11        |
| Tablo 6 Okul Künyesi.....  | 26        |
| Tablo 7 Okul/Kurum İçi Analiz İçerik Tablosu.....                                  | 27        |
| Tablo 8Çalışanların Görev Dağılımı.....  | 29        |
| Tablo 9 . İdari Personelin Hizmet Süresine İlişkin Bilgiler.....                   | 32        |
| Tablo 10 Okul/Kurumda Oluşan Yönetici Sirkülasyonu Oranı.....                      | 32        |
| Tablo 11 İdari Personelin Katıldığı Hizmet İçi Programları.....                    | 33        |
| Tablo 12 Öğretmenlerin Hizmet Süreleri.....  | 34        |
| Tablo 13 Kurumdaki Mevcut Hizmetli/ Memur Sayısı.....                              | 35        |
| Tablo 14 Kurumda Gerçekleşen Öğretmen Sirkülasyonu.....                            | 35        |
| Tablo 15 Öğretmenlerin Konulara Göre Katılım Sağlanan Hizmetiçi Eğitim Sayısı..... | 36        |
| Tablo 16. Okul/kurum Rehberlik Hizmetleri.....                                     | 37        |
| Tablo 17. Teknolojik Araç-Gereç Durumu.....  | 38        |
| Tablo 18 Fiziki Mekân Durumu.....  | 38        |
| Tablo 19 TahminiKaynakTablosu.....   | 40        |
| <b>Tablo 20. Harcama Kalemler.....</b>   | <b>41</b> |
| Tablo 21. Gelir-Gider Tablosu.....   | 42        |
| Tablo:22 Öğrenci Yıllara Göre Mevcut Durumu.....                                   | 43        |
| Tablo:23 Öğrenci Yıllara DYK Göre Mevcut Durumu.....                               | 43        |
| Tablo:24 Okulun Akademik Başarısı Yıllara Göre Mevcut Durumu.....                  | 44        |
| Tablo:25 Okulun Devamsızlık Yıllara Göre Mevcut Durumu.....                        | 45        |
| Tablo:26 Personelin Devam Yıllara Göre Mevcut Durumu.....                          | 45        |
| Tablo:27 Sosyal Kulupler Yıllara Göre Mevcut Durumu.....                           | 46        |
| Tablo 28-29 Sosyal Kültürel Faliyetlere Katılım urumu.....                         | 46--49    |
| Tablo 30 Güçlü veZayıf Yönler.....   | 51        |

|   |                |
|---|----------------|
| Tablo 31 FırsatlarveTehditler .....   | 52             |
| Tablo 32Tespitler veİhtiyaçlarTablosu.....  | 54             |
| Tablo 33 Değer SunumuBelirlemeTablosu .....                                       | 54             |
| <b>Tema 1 Eğitim Öğretime Erişim ve Katılım</b>                                   |                |
| HedefKartı1.1 .....   | 55             |
| <b>Tema 2 Eğitim-Öğretimde Kalite</b>   |                |
| HedefKartı1.2 .....   | 56             |
| <b>Tema 3 Kurumsal Kapasite</b>   |                |
| HedefKartı1.3 .....   | 57             |
| <b>Tablo.Amaç,Hedef,GöstergeveStratejilereİlişkinKartŞablonu.....</b>             | <b>57--64</b>  |
| Maliyet Tablosu.....  | 65             |
| <b>2024-2025EğitimÖğretimYılıStratejikPlanİzlemeveDeğerlendirmeTabloları.....</b> | <b>66---69</b> |

## ŞEKİLLER

|   |        |
|---|--------|
| Şekil 1: Stratejik Plan Hazırlık Çalışmaları.....   | 3      |
| Şekil.2: Şehit Meriç Alemdarın Hayatı.....          | 5      |
| Şekil.3: Okul İçi Paydaşlar.....                    | 14     |
| Şekil.4:Öğrenci-Veli -Öğretmen Anket Sonuçları..... | 15--22 |
| Şekil.5. Okul Norm Durumu.....                      | 28     |
| Şekil 6. Teşkilat Yapısı.....                       | 29     |

## EKLER

|   |           |
|---|-----------|
| <b>EK-1PaydaşSınıflandırmaMatrisi.....</b>    | <b>22</b> |
| <b>EK-2PaydaşÖnceliklendirmeMatrisi.....</b>  | <b>23</b> |
| <b>Ek-3YararlanıcıÜrün/HizmetMatrisi.....</b> | <b>25</b> |

## ANKETLER

| NO  | ÖĞRETMENLER<br>İÇİN KONUS BAŞLIKLARI  |                        |             |            |                         |              |
|-----|---|------------------------|-------------|------------|-------------------------|--------------|
|     |   | Kesinlikle Katılıyorum | Katılıyorum | Kararsızım | Kesinlikle Katılmıyorum | Katılmıyorum |
| 01- | Okulumun misyonu ve vizyonunu tamolarak anlıyorum.  | 0                      | 0           | 0          | 0                       | 0            |
| 02- | Okulda eğitim ve yönetim kalitesi sürekli olarak gelişiyor.                                 | 0                      | 0           | 0          | 0                       | 0            |
| 03- | Okul temiz ve hijyeniktir.  | 0                      | 0           | 0          | 0                       | 0            |
| 04- | Okul, öğrencilerin ve personelin güvenliğini sağlamak için uygun güvenlik önlemlerini alır. | 0                      | 0           | 0          | 0                       | 0            |
| 05- | Okul, yeni kabul edilen öğrencilere uygun desteği sağlar.                                   | 0                      | 0           | 0          | 0                       | 0            |
| 06- | Okulumuz mesleki yeterliliği geliştirmek için eğitim fırsatları sunuyor.                    | 0                      | 0           | 0          | 0                       | 0            |
| 07- | Okul yönetimimiz öğretmenleri etkin bir şekilde yönlendirir.                                | 0                      | 0           | 0          | 0                       | 0            |

|     |  |   |   |   |   |   |
|-----|--|---|---|---|---|---|
| 08- | Okulumuz,öğrencilerinöğrenmeilgisiniuyandıracakbiröğrenmeortamıoluşturmuştu r.       | 0 | 0 | 0 | 0 | 0 |
| 09- | Etkilibiröğretmenolmakıçinihtiyaçduyduğumkaynaklaraerişimivar.                       | 0 | 0 | 0 | 0 | 0 |
| 10- | Banasunulankaynaklarıkullanmakıçingereklieğitimesahibim.                             | 0 | 0 | 0 | 0 | 0 |
| 11- | Okulumuzun,farkliihtiyaçlarıolanöğrencileridesteklemekıçinetkinbirpolitikasıvardır . | 0 | 0 | 0 | 0 | 0 |
| 12- | Okulumuzmüfredatuyulamasınıetkinbirşekildeizler.                                     | 0 | 0 | 0 | 0 | 0 |
| 13- | Okulumuz,velilereuygunetkinliklerdüzenlemektedir.                                    | 0 | 0 | 0 | 0 | 0 |
| 14- | Diğeröğretmenlerleışbirliğıyaparım.  | 0 | 0 | 0 | 0 | 0 |
| 15- | Okulpersoneliarasındadostanebirliğısürdürülür.                                       | 0 | 0 | 0 | 0 | 0 |
| 16- | Takımrumuzvemoralimizyüksek.   | 0 | 0 | 0 | 0 | 0 |
| 17- | Okulumuzaaidiyethissediyorum.  | 0 | 0 | 0 | 0 | 0 |

| NO  | VELİLER<br>İÇİN KONU BAŞLIKLARI  |                            |             |            |                             |              |
|-----|--|----------------------------|-------------|------------|-----------------------------|--------------|
|     |  | Kesinlikle Katılıyor<br>um | Katılıyorum | Kararsızım | Kesinlikle Katılmıyor<br>um | Katılmıyorum |
| 01- | Okulun misyonu ve vizyonunu tam olarak anlıyorum.  | 0                          | 0           | 0          | 0                           | 0            |
| 02- | Okulda eğitim ve yönetim kalitesi sürekli olarak gelişiyor.  | 0                          | 0           | 0          | 0                           | 0            |
| 03- | Okul temiz ve hijyeniktir.   | 0                          | 0           | 0          | 0                           | 0            |
| 04- | Okul, öğrencilerin ve personelin güvenliğini sağlamak için uygun güvenlik önlemleri alır.                        | 0                          | 0           | 0          | 0                           | 0            |
| 05- | Okul, yeni kabul edilen öğrencilere uygun desteğe sağlar.  | 0                          | 0           | 0          | 0                           | 0            |
| 06- | Okul, çocuğumun okumaya olan ilgisini geliştirmesine yardımcı olabilir.  | 0                          | 0           | 0          | 0                           | 0            |
| 07- | Okul çocuğumun öğrenme ilgisini güçlendiriyor.   | 0                          | 0           | 0          | 0                           | 0            |
| 08- | Okul çocuğumun ahlak gelişimini teşvik edebilir.   | 0                          | 0           | 0          | 0                           | 0            |
| 09- | Okulda kullanılan değerlendirme yöntemleri çocuğumun gelişimini tüm yönleriyle anlamamaya yardımcı oluyor.       | 0                          | 0           | 0          | 0                           | 0            |
| 10- | Okul, çocuğumun öğrenme performans ve gelişimi hakkında beni iyi bilgilendiriyor.                                | 0                          | 0           | 0          | 0                           | 0            |
| 11- | Okul çocuğumaduygusal rahatsızlık ve öğrenme güçlükleri ile karşılaştığında yeterli desteğe ve rehberlik sağlar. | 0                          | 0           | 0          | 0                           | 0            |
| 12- | Öğretmenlerin benimle iletişim kurma yöntemlerinden memnunum.  | 0                          | 0           | 0          | 0                           | 0            |
| 13- | Herhangi bir problem durumunda müdürleri sorularıma cevap veriyor.   | 0                          | 0           | 0          | 0                           | 0            |
| 14- | Okulda, velilerin ihtiyaçlarına uygun eğitim faaliyetleri düzenlenir.  | 0                          | 0           | 0          | 0                           | 0            |
| 15- | Okul, çocukların gelişimini desteklemek için velilerle iyi bir ilişki kurar.                                     | 0                          | 0           | 0          | 0                           | 0            |
| 16- | Okul, aktif veli katılımını teşvik eder.   | 0                          | 0           | 0          | 0                           | 0            |
| 17- | Okulun veli etkinliklerine aktif olarak katılırım.   | 0                          | 0           | 0          | 0                           | 0            |
| 18- | Bir veli olarak okula aidiyet hissediyorum.  | 0                          | 0           | 0          | 0                           | 0            |
| 19- | Çocuğumun evde devlerini tamamlamasına sağlıyorum.   | 0                          | 0           | 0          | 0                           | 0            |
| 20- | Çocuğumu okumaya teşvik ederim.  | 0                          | 0           | 0          | 0                           | 0            |
| 21- | Çocuğumun her gün okula gitmesini sağlıyorum.  | 0                          | 0           | 0          | 0                           | 0            |
| 22- | Çocuğumun eğitiminde aktif bir ortağım.  |                            |             |            |                             |              |

